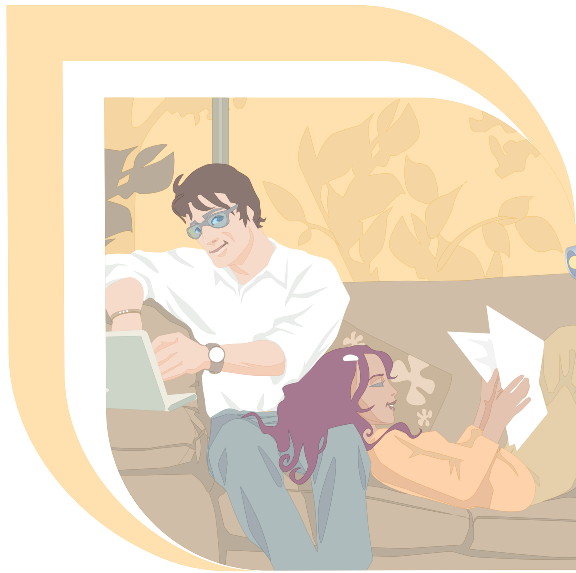


# CONTRAT D'ASSURANCE AUTO



**nexx**  
ASSURANCES

CONDITIONS GÉNÉRALES

# ASSURANCE A U T O

---

Réf. : A0611M



# Tableau des formules de garanties

	Pages	TIERS	TOUS RISQUES
<b>GARANTIES</b>			
Responsabilité civile/ Défense	12	●	●
Recours	17	●	●
Dommages corporels du conducteur	21	●	●
Assistance de base	38	●	●
Conseil réparation	44	●	
Conseil devicclair	44	●	●
Événements climatiques	26	●	●
Catastrophes naturelles	26	●	●
Bris de glace	26	○	●
Vol	27	○	●
Incendie, Explosion, Attentat	27	○	●
Dommages tous accidents	28		●
Assistance panne 0 Km	41	○	○
Bagages et effets transportés	29	○	○
Véhicule de remplacement	42		○
Personnalisation du véhicule	30	○	○
<b>TRANQUILLITÉ MOBILITÉ</b>			
Véhicule de remplacement +	43	○	○
Défense juridique de l'automobiliste	32	○	○
<b>TRANQUILLITÉ FINANCIÈRE</b>			
Réparations +	31	○	
Indemnisation +	30		○
Capital Panne	45		○
<b>TRANQUILLITÉ ECO TRANSPORTS</b>			
Dommages corporels +	49	○	○
Défense juridique de l'automobiliste +	54	○	○
Bagages et effets transportés +	53	○	○
Dommages vélo	56	○	○

● Incluse dans la formule

○ Si garantie souscrite

# OÙ TROUVER CE QUE VOUS CHERCHEZ ?

	Pages
<b><u>TABLEAU DES FORMULES DE GARANTIES</u></b>	<b>3</b>
<b><u>CE QUE VOUS DEVEZ SAVOIR</u></b>	<b>6</b>
<b><u>CE QUE VOUS DEVEZ FAIRE EN CAS DE SINISTRE</u></b>	<b>10</b>
<b><u>LES GARANTIES RESPONSABILITÉ CIVILE - DÉFENSE</u></b>	<b>12</b>
<b><u>LA GARANTIE RECOURS</u></b>	<b>17</b>
<b><u>LES GARANTIES DOMMAGES CORPORELS DU CONDUCTEUR</u></b>	<b>21</b>
<b><u>LES GARANTIES DOMMAGES AU VÉHICULE ASSURÉ</u></b>	<b>25</b>
● Catastrophes naturelles	26
● Événements climatiques	26
● Bris de glace	26
● Incendie, Explosion, Attentat	27
● Vol	27
● Dommages tous accidents	28
<b><u>LES GARANTIES DOMMAGES COMPLÉMENTAIRES</u></b>	<b>29</b>
● Bagages et effets transportés	29
● Personnalisation du véhicule	30
● Indemnisation +	30
● Réparations +	31
<b><u>LA GARANTIE DÉFENSE JURIDIQUE DE L'AUTOMOBILISTE</u></b>	<b>32</b>
<b><u>LA GARANTIE ASSISTANCE DE BASE</u></b>	<b>38</b>
<b><u>LES GARANTIES D'ASSISTANCE COMPLÉMENTAIRES</u></b>	<b>41</b>
● Assistance panne 0 kilomètre	41
● Véhicule de remplacement	42
● Véhicule de remplacement +	43

# OÙ TROUVER CE QUE VOUS CHERCHEZ ?

<b>LES GARANTIES CONSEILS</b>	<b>44</b>
● Conseil réparation	44
● Conseil devicclair	44
<b>LA GARANTIE CAPITAL PANNE</b>	<b>45</b>
<b>ECO TRANSPORTS</b>	<b>48</b>
● Dommages corporels+	49
● Bagages et effets transportés +	53
● Défense juridique de l'automobiliste +	54
● Dommages vélo	56
<b>BONUS KILOMÈTRE</b>	<b>57</b>
<b>COMMENT SEREZ-VOUS INDEMNISÉ ?</b>	<b>58</b>
<b>LES EXCLUSIONS COMMUNES À TOUTES LES GARANTIES DU CONTRAT</b>	<b>62</b>
<b>LE CONDUCTEUR DU VÉHICULE ASSURÉ</b>	<b>64</b>
<b>LA VIE DE VOTRE CONTRAT</b>	<b>66</b>
● Formation de votre contrat	66
● Déclaration du risque	66
● Votre cotisation	67
● Durée de votre contrat	68
● Dispositions diverses	70
<b>VOTRE COEFFICIENT BONUS/MALUS</b>	<b>72</b>
<b>LES CLAUSES LÉGALES</b> (Bonus/Malus, Catastrophes Naturelles, Fonctionnement des garanties "Responsabilité civile" dans le temps)	<b>74</b>
<b>LEXIQUE</b>	<b>82</b>

# CE QUE VOUS DEVEZ SAVOIR

## Pour être bien assuré

Vous devez au minimum assurer les dommages que votre véhicule est susceptible de causer aux autres, c'est-à-dire à vos passagers, à un autre automobiliste, à un piéton, à un cycliste...

Cette assurance est obligatoire depuis 1958 (pour plus de renseignements reportez-vous à la page 12).

Vous pouvez choisir d'assurer les détériorations, ou certaines d'entre elles, que peut subir votre véhicule, ses accessoires, son contenu, en souscrivant les garanties dommages prévues à cet effet (pour plus de renseignements reportez-vous aux pages 25 à 31).

Vous devez également savoir que les dommages corporels du conducteur ne sont jamais obligatoirement garantis lorsqu'il est responsable. Pour mieux vous protéger, nous avons choisi d'inclure dans toutes nos formules, des garanties dommages corporels du conducteur qui permettent à celui-ci de bénéficier d'une couverture d'assurance (pour plus de renseignements reportez-vous aux pages 21 à 24).

## Sur les pays dans lesquels vous êtes garanti

Vous bénéficiez des garanties de votre contrat :

- en France métropolitaine, dans les Départements et Territoires d'Outre-mer,
- au cours de déplacements effectués :
  - dans les pays de l'Union européenne et dans les états suivants : Vatican, Saint-Marin, Liechtenstein,
  - dans les principautés d'Andorre et de Monaco,
  - et aussi dans les pays mentionnés et non rayés sur la carte verte\*.

---

**Tout déplacement à l'étranger ou dans un Département ou Territoire d'Outre-mer d'une durée supérieure à 3 mois doit nous être signalé, faute de quoi vous vous exposez à des difficultés en cas de sinistre.**

---

Les garanties que vous avez choisies vous sont également acquises lorsque le véhicule est transporté par air ou par eau entre deux pays où nos garanties sont accordées.

## Si vous tractez une remorque ou une caravane

- Si le poids total autorisé en charge de la remorque ou caravane est **supérieur à 750 kg** : pour que l'ensemble formé par le véhicule et la caravane (ou remorque) soit assuré, il est indispensable que le véhicule et la caravane (ou remorque) soient l'un et l'autre assurés.
- Si le poids total autorisé en charge de la remorque ou caravane est **inférieur ou égal à 750 kg** : nous accordons gratuitement et sans déclaration préalable nos garanties Responsabilité civile - Défense et Recours à la caravane (ou remorque) attelée au véhicule assuré.

\* Cf Lexique

# CE QUE VOUS DEVEZ SAVOIR

- Nous accordons également gratuitement et sans déclaration préalable nos garanties Responsabilité civile - Défense et Recours à l'appareil terrestre\* **attelé** au véhicule assuré.

---

**Si le poids de votre caravane (ou remorque) est supérieur à 500 kg, vous devez en cas de contrôle être en possession d'une attestation d'assurance (carte verte). Contactez votre conseiller Assurance afin que cette attestation vous soit remise.**

---

## Si vous voulez vendre votre véhicule

Vous devez remettre à l'acheteur de votre véhicule un certificat de situation administrative établi depuis moins de 15 jours, attestant que le véhicule n'a pas été gagé ou qu'il n'a pas été fait opposition au transfert de la carte grise de votre véhicule. Pour obtenir ce certificat, adressez-vous à la Préfecture du département d'immatriculation de votre véhicule (Service des cartes grises).

Vous devez, dans les 15 jours suivant la vente, adresser à la Préfecture une déclaration (imprimé CERFA) l'informant de cette vente, en indiquant notamment l'identité et le domicile du nouveau propriétaire. Un exemplaire de cette déclaration (certificat de vente) est remis à l'acheteur.

Vous devez également, avant de remettre la carte grise au nouveau propriétaire, y porter la mention "Vendu le..." suivie de la date et de votre signature.

Si votre véhicule est âgé de 4 ans ou plus, vous devez préalablement le soumettre à un contrôle technique sauf si celui-ci a déjà fait l'objet d'un contrôle technique au cours des 6 mois précédents.

Vous devez immédiatement nous informer, par lettre recommandée, de cette vente en nous adressant les pièces justificatives ainsi que le certificat et l'attestation d'assurance (carte verte) ; le lendemain à zéro heure du jour de la vente, le véhicule n'est plus assuré par votre contrat.

Vous prendrez soin d'exiger de votre acheteur le paiement du véhicule par chèque de banque\*.

---

**SI VOUS REMPLACEZ VOTRE VÉHICULE : votre ancien véhicule en instance de vente continue à bénéficier des garanties que vous aviez souscrites, pour des essais en vue de sa vente, ou vos déplacements privés, à l'exclusion de vos trajets domicile-travail et de vos déplacements professionnels, pendant 30 jours à compter de la date à laquelle nous assurons votre nouveau véhicule.**

---

## En cas d'immobilisation de votre véhicule...

... à la suite d'une panne ou d'un accident, outre les dispositions prévues dans la garantie véhicule de remplacement, nous vous offrons la possibilité de transférer les garanties souscrites **à l'exception des garanties Capital panne et de Conseil devicclair**, sur un véhicule de remplacement pendant la durée d'immobilisation avec un maximum de 30 jours.

Pour cela prenez contact avec votre conseiller : après accord de celui-ci une nouvelle fiche personnalisée d'assurance (Conditions Particulières) précisant les dates du transfert des garanties et les coordonnées du véhicule de prêt vous sera remise.

\* Cf Lexique

# CE QUE VOUS DEVEZ SAVOIR

## Sur le contrôle technique

Le contrôle technique est un examen détaillé de l'état général de votre véhicule.

Il est obligatoire si votre véhicule est âgé de 4 ans ou plus et doit être effectué dans les 6 mois précédant la date du 4<sup>ème</sup> anniversaire de sa mise en circulation. Le contrôle devra ensuite être renouvelé pour ce même véhicule tous les 2 ans.

Cet examen doit être effectué par un centre de contrôle agréé.

Certaines anomalies décelées par ce contrôle (système de freinage...) doivent obligatoirement être réparées. Ces anomalies vous sont notifiées par le centre de contrôle.

Si vous ne respectez pas ces obligations vous vous exposez à des sanctions : amendes, voire immobilisation de votre véhicule.

## Sur la conduite accompagnée (Apprentissage anticipé à la conduite : A.A.C.)

Cet apprentissage dispensé par les auto-écoles est ouvert à toute personne âgée au minimum de 16 ans (il n'y a pas de limite d'âge supérieure).

A l'issue d'une formation initiale dans une auto-école et après avoir réussi l'épreuve théorique du permis de conduire (code de la route), l'apprenti aura la possibilité de conduire votre véhicule à condition qu'il soit accompagné ; il pourra ainsi poursuivre son apprentissage de la conduite jusqu'à l'obtention de son permis de conduire.

La période d'observation ne peut être inférieure à 1 an à compter de la date de fin de formation initiale.

---

**L'accompagnateur doit être titulaire d'un permis de conduire depuis au moins 5 ans sans interruption, et ne pas avoir été condamné pour différentes infractions (homicides et blessures involontaires, état alcoolique\*, délit de fuite...).**

---

Vous êtes intéressé par cette formation et souhaitez connaître les avantages que nous vous réservons ? Prenez préalablement contact avec votre conseiller.

## Sur la conduite supervisée (Apprentissage avec conduite supervisée)

Cet apprentissage dispensé par les auto-écoles est ouvert à toute personne âgée au minimum de 18 ans (il n'y a pas de limite d'âge supérieure).

Dès la signature du contrat de formation ou à l'issue d'une formation initiale dans une auto-école et après avoir réussi l'épreuve théorique du permis de conduire (code de la route) ou après avoir échoué à l'épreuve pratique de l'examen du permis de conduire, l'apprenti aura la possibilité de conduire votre véhicule à condition qu'il soit accompagné ; il pourra ainsi poursuivre son apprentissage de la conduite jusqu'à l'obtention de son permis de conduire.

La période d'observation ne peut être inférieure à 3 mois à compter de la date de délivrance de l'attestation d'autorisation de conduire en conduite supervisée.

---

**L'accompagnateur doit être titulaire d'un permis de conduire depuis au moins 5 ans sans interruption, et ne pas avoir été condamné pour différentes infractions (homicides et blessures involontaires, état alcoolique\*, délit de fuite...).**

---

Vous êtes intéressé par cette formation et souhaitez connaître les avantages que nous vous réservons ? Prenez préalablement contact avec votre conseiller.

\* Cf Lexique

## Sur la conduite encadrée (Apprentissage avec conduite encadrée)

Cet apprentissage dispensé par les établissements de formation professionnelle (CAP, BEP de chauffeur routier) est ouvert à toute personne en formation professionnelle âgée au minimum de 16 ans.

À l'issue d'une formation initiale dans l'établissement de formation professionnelle et après avoir réussi l'épreuve théorique du permis de conduire (code de la route) l'apprenti aura la possibilité de conduire votre véhicule à condition qu'il soit accompagné ; il pourra ainsi poursuivre son apprentissage de la conduite jusqu'à l'obtention de son permis de conduire.

---

**L'accompagnateur doit être titulaire d'un permis de conduire depuis au moins 5 ans sans interruption, et ne pas avoir été condamné pour différentes infractions (homicides et blessures involontaires, état alcoolique\*, délit de fuite...).**

---

Vous êtes intéressé par cette formation et souhaitez connaître les avantages que nous vous réservons ? Prenez préalablement contact avec votre conseiller.

## Si vous voulez modifier votre contrat

Prenez contact avec votre conseiller ou informez-nous par lettre recommandée des modifications à apporter sur votre contrat. Si nous ne refusons pas votre demande de modification dans les 10 jours de sa réception, vous pouvez la considérer acceptée.

## Sur nos obligations respectives

### Nous devons

- à chaque échéance vous informer :
  - du montant de votre cotisation,
  - de la date de son règlement,
- régler les sinistres garantis,
- réaliser les prestations convenues, dans les conditions prévues par votre contrat.

### Vous devez

- à la souscription du contrat répondre avec exactitude aux questions posées dans les documents de souscription,
- en cours de contrat nous signaler par lettre recommandée et dans les 15 jours où vous en avez connaissance, tout élément nouveau susceptible de modifier le risque que vous nous avez demandé d'assurer (pour plus de renseignements reportez-vous page 66),
- régler vos cotisations aux dates convenues,
- nous déclarer les sinistres dans les délais et conditions prévus page suivante.

---

### EN CAS DE DIFFICULTÉS

**Concernant la nature et l'étendue de nos garanties, les particularités de votre contrat, les démarches à effectuer... votre conseiller est à votre disposition pour répondre à toutes vos questions.**

---

\* Cf Lexique

# CE QUE VOUS DEVEZ FAIRE EN CAS DE SINISTRE

## Votre déclaration

**Vous devez nous déclarer le sinistre dès que vous en avez connaissance et au plus tard :**

- dans les 2 jours ouvrés en cas de vol,
- dans les 10 jours en cas de catastrophes naturelles,
- dans les 5 jours ouvrés dans tous les autres cas.

**Votre déclaration doit nous être confirmée par écrit dans les délais précisés ci-dessus et vous devez notamment nous indiquer :**

- la date, l'heure et le lieu précis du sinistre,
- la nature et les circonstances exactes de celui-ci,
- ses causes et conséquences connues ou présumées,
- les nom et adresse du conducteur ou de l'auteur du sinistre, des victimes, des témoins éventuels,
- la marque et le numéro d'immatriculation du ou des véhicules en cause,
- les coordonnées de l'autorité de police ou de gendarmerie ayant le cas échéant effectué un constat ou un procès verbal,
- les garanties souscrites pour les mêmes risques auprès d'autres assureurs.

---

**Si vous ne respectez pas ces délais, sauf cas fortuit ou de force majeure, nous serons en droit de refuser la prise en charge du sinistre, c'est-à-dire d'appliquer la déchéance\*, si ce retard nous a causé un préjudice.**

**Cette déchéance n'est pas opposable aux victimes.**

---

Vous devez, par ailleurs, faire tout ce qui est en votre pouvoir pour limiter les conséquences du sinistre, sauver les objets assurés et veiller ensuite à leur conservation.

---

**ATTENTION : si vous ou la personne assurée faites intentionnellement une fausse déclaration sur la nature, les causes, circonstances et conséquences d'un sinistre, nous serons en droit de refuser sa prise en charge, c'est à-dire d'appliquer la déchéance\*.**

**Cette déchéance n'est pas opposable aux victimes.**

---

## En cas de dommages causés à autrui

Vous ou la personne assurée, devez nous transmettre dès réception, tous documents que vous recevez en rapport avec le sinistre.

---

**Tout retard apporté à la transmission de ces documents peut avoir des conséquences sur les conditions d'exercice de nos garanties et nous pouvons dans un tel cas vous réclamer une indemnité correspondant au préjudice que votre négligence nous aura causé.**

---

Vous ou la personne assurée ne devez accepter aucune reconnaissance de responsabilité ni transiger sans notre accord avec la ou les personnes concernées.

**Nous ne serons pas engagés par une telle reconnaissance de responsabilité ou une telle transaction.**

En cas d'action en justice nous assumons votre représentation ou celle de la personne assurée et dirigeons le procès.

\* Cf Lexique

# CE QUE VOUS DEVEZ FAIRE EN CAS DE SINISTRE

## En cas de vol, de tentative de vol, de vandalisme

Vous devez immédiatement déposer plainte auprès de la gendarmerie ou des autorités de police et nous transmettre le récépissé de dépôt de plainte.

Vous devez répondre avec exactitude aux questions qui vous seront posées et nous transmettre tous les documents qui vous seront réclamés (carte grise, clés du véhicule, certificat de non gage, factures, procès verbal de contrôle technique...).

Vous devez immédiatement nous avertir lorsque votre véhicule ou les biens volés sont retrouvés.

## En cas de dommages subis par le véhicule ou son contenu

Vous devez nous faire connaître l'endroit précis où ces dommages peuvent être constatés.

Vous devez attendre leur vérification par nos soins pour faire procéder aux réparations.

Vous devez nous adresser toutes les pièces justificatives qui vous seront réclamées pour le règlement.

## En cas de blessures ou de décès

Vous devez nous adresser toutes les pièces justificatives réclamées pour la gestion et le règlement de votre dossier.

## En cas de sinistre survenu à l'étranger

Nous attirons particulièrement votre attention sur les points suivants (en plus des obligations ci-dessus) :

- relevez et notez très précisément :
  - la date, l'heure et le lieu précis du sinistre,
  - les coordonnées de votre adversaire : ses nom, prénom, adresse, le numéro d'immatriculation de son véhicule, sa compagnie d'assurance et son numéro de police,
- si votre adversaire fait preuve de mauvaise volonté, n'hésitez pas à faire appel aux autorités locales et prenez soin de relever précisément leurs coordonnées,
- réclamez des justificatifs de tous les frais engagés à la suite du sinistre (remorquage, dépannage...).

# LES GARANTIES RESPONSABILITÉ CIVILE - DÉFENSE

## Garantie Responsabilité civile

C'est l'assurance automobile minimum que vous devez souscrire : **elle est obligatoire.**

Le montant de cette garantie est illimité pour les dommages corporels.

Il est limité à 100 millions d'euros pour les dommages matériels.

La garantie est déclenchée par le "fait dommageable" (cf définition page 79).

**SON RÔLE : permettre aux victimes d'accidents ou à leurs proches de percevoir des indemnités.**

UN EXEMPLE : au volant de votre voiture, vous heurtez un piéton ; celui-ci est gravement blessé.

---

**Votre responsabilité étant engagée, cette garantie permettra de lui rembourser ses pertes de revenus, ses frais d'hospitalisation, de compenser financièrement son handicap physique éventuel ; nous nous chargeons de toutes les démarches et du règlement des indemnités.**

---

Cette garantie permet de compenser financièrement les dommages matériels et corporels subis par les autres (les tiers) lorsque votre responsabilité (ou celle des personnes assurées) est engagée à la suite :

- d'accident, incendie ou explosion causés par le véhicule assuré, les accessoires et produits servant à son utilisation, les objets et substances qu'il transporte,
- de la chute de ces accessoires, objets, substances ou produits.

### • QUI EST COUVERT PAR CETTE GARANTIE ?

Cette assurance permet de prendre en charge les conséquences de la responsabilité des personnes suivantes :

- Vous,
- le propriétaire du véhicule assuré lorsque la carte grise de celui-ci n'est pas à votre nom,
- le conducteur et/ou le gardien\* du véhicule assuré,
- les passagers du véhicule assuré.

---

**Lorsque le véhicule assuré est utilisé sans votre accord ou contre votre gré, nous demanderons à l'utilisateur de nous rembourser les indemnités que nous aurons versées aux victimes.**

**Par ailleurs, les garagistes et d'une façon générale les professionnels de la réparation, de la vente, du contrôle de l'automobile, leurs préposés, leurs passagers, ne sont pas garantis lorsque le véhicule leur est confié en raison de leur activité car leur profession est soumise à une obligation d'assurance particulière. Cette non-garantie s'applique également au conducteur ou au gardien du véhicule assuré confié à un professionnel de l'automobile.**

---

\* Cf Lexique

# LES GARANTIES RESPONSABILITÉ CIVILE - DÉFENSE

## Garantie Défense

**SON RÔLE :** vous défendre (ainsi que les personnes assurées) à l'amiable ou devant les tribunaux à la suite d'un accident susceptible de mettre en jeu la garantie Responsabilité civile.

UN EXEMPLE : vous avez heurté un piéton ; comme nous vous l'avons précisé nous réglerons ses dommages et en outre :

**Nous interviendrons de la façon suivante :**

- nous vous informerons de vos droits et de vos obligations,
- nous prendrons en charge les frais de constitution de dossier (enquêtes, procès verbaux de police ou de gendarmerie, constats d'huissier, etc...),
- nous nous engageons à vous défendre à nos frais,
- nous répondrons aux réclamations qui vous seront adressées.

- **QUI EST COUVERT PAR CETTE GARANTIE ?**

Toutes les personnes dont nous garantissons la responsabilité bénéficient, dans les mêmes conditions, de la garantie Défense à l'exception :

- des personnes poursuivies pour conduite en état alcoolique\*, ou sous l'emprise de stupéfiants\* ou pour délit de fuite,
- des personnes utilisant votre véhicule sans votre accord ou contre votre gré.

---

**Le remboursement des amendes qui constituent une peine que la loi interdit d'assurer n'est jamais couvert.**

---

## Extensions de la garantie Responsabilité civile

Certaines circonstances échappant à l'obligation d'assurance, nous avons prévu des garanties complémentaires afin que votre contrat vous protège efficacement.

**Nous garantissons également :**

- **LA RESPONSABILITÉ DE L'ENFANT MINEUR**

C'est-à-dire la responsabilité que votre enfant mineur ou l'enfant mineur de votre conjoint\* peut encourir, lorsqu'il conduit le véhicule assuré à l'insu de ses parents.

Cette garantie s'exerce que le mineur soit titulaire ou non du permis de conduire en état de validité.

**Les dommages subis par le véhicule assuré et son contenu sont exclus.**

\* Cf Lexique

# LES GARANTIES RESPONSABILITÉ CIVILE - DÉFENSE

## • LE SECOURS AUX BLESSÉS

C'est-à-dire le remboursement des frais engagés pour le nettoyage ou la remise en état des garnitures intérieures du véhicule assuré et de vos effets vestimentaires ou ceux des personnes vous accompagnant, à la suite du transport bénévole d'une personne blessée lors d'un accident.

## • L'AIDE BÉNÉVOLE

C'est-à-dire :

- la responsabilité qui peut vous incomber en raison des dommages subis par des personnes qui vous auraient prêté bénévolement leur concours à l'occasion de la circulation du véhicule assuré,
- ou la responsabilité que ces personnes peuvent encourir à l'occasion de cette assistance,
- ou la responsabilité qui peut vous incomber en raison des dommages causés à toute personne à laquelle vous prêtez bénévolement votre concours à l'aide d'un véhicule assuré.

**Les opérations de remorquage sont exclues.**

## • LE REMORQUAGE OCCASIONNEL

C'est-à-dire la responsabilité civile qui peut vous incomber pour les dommages causés par le véhicule assuré lorsqu'il remorque occasionnellement un autre véhicule terrestre à moteur ou est lui-même remorqué par un véhicule, si le remorquage est effectué **en conformité avec l'article R.317-21 du Code de la Route et l'arrêté du 30 septembre 1975, à savoir :**

- **le véhicule remorqué doit comporter un dispositif de signalisation relié au véhicule tracteur sauf si l'ensemble de ses feux fonctionne et qu'il possède un conducteur,**
- **si le véhicule remorqué n'a pas de conducteur, ce véhicule doit être relié au véhicule tracteur par une barre rigide.**

**Les dommages subis par le véhicule tracteur et/ou le véhicule remorqué sont exclus.**

## • LA RESPONSABILITÉ DU PROPRIÉTAIRE DU VÉHICULE ASSURÉ

C'est-à-dire la responsabilité civile que le propriétaire du véhicule assuré peut encourir en raison des dommages corporels subis par le conducteur autorisé à la suite d'un accident imputable à une défaillance mécanique du véhicule faisant l'objet d'un entretien régulier.

## • LA FAUTE INTENTIONNELLE D'UN PRÉPOSÉ\*

C'est-à-dire la responsabilité que vous encourez en application de l'Article L 452-5 du Code de la Sécurité Sociale en cas de dommages corporels causés à l'un de vos préposés par la faute intentionnelle d'un autre de vos préposés conduisant un véhicule assuré.

**Le paiement de la cotisation supplémentaire mise à votre charge en vertu du dernier alinéa de l'Article L 452-5 du Code de la Sécurité Sociale est exclu.**

## • LA FAUTE INEXCUSABLE\*

Nous garantissons le remboursement des sommes réclamées en application des Articles L 452-1 à L 452-4 du Code de la Sécurité Sociale en cas de dommages corporels causés par un véhicule assuré à un préposé par votre faute inexcusable (ou si vous êtes une société, de vos représentants légaux ou statutaires) ou de toute personne physique substituée dans la direction de l'entreprise ou de l'établissement.

La garantie comprend la cotisation complémentaire ou le capital mentionné à l'Article L 452-2 du Code de la Sécurité Sociale et les préjudices définis à l'Article L 452-3 du même code.

**En aucun cas la garantie ne s'étend à la cotisation supplémentaire que la caisse régionale peut imposer à l'employeur dans le cadre de l'Article L 242-7.**

Nous assurons la défense amiable et judiciaire de l'assuré ; celui-ci doit donc nous prévenir immédiatement de toute action ou réclamation engagée à son encontre et tout particulièrement dès qu'il est convoqué en conciliation.

\* Cf Lexique

# LES GARANTIES RESPONSABILITÉ CIVILE - DÉFENSE

## Ce qui n'est pas couvert par la garantie Responsabilité civile

Outre les exclusions citées pages 62 et 63, ne sont pas garantis les dommages subis par :

- le conducteur du véhicule assuré,
- les immeubles, choses ou animaux loués ou confiés à n'importe quel titre au conducteur du véhicule assuré.  
Toutefois nous garantissons la responsabilité que le conducteur peut encourir du fait des dégâts d'incendie ou d'explosion causés à l'immeuble dans lequel le véhicule assuré est garé,
- les salariés ou préposés\* de l'assuré pendant leur service (dommages matériels et corporels) dans les conditions prévues par l'Art. R211-8 d du Code des Assurances\*,
- les marchandises et objets transportés, sauf ceux concernant les vêtements des personnes transportées lorsque leur détérioration est l'accessoire d'un accident corporel.  
Les marchandises et objets transportés peuvent être couverts dans le cadre de la garantie Bagages et effets transportés (page 29),
- les passagers lorsqu'ils ne sont pas transportés :
  - à l'intérieur d'un véhicule de tourisme ou de transport en commun,
  - à l'intérieur de la cabine ou d'une carrosserie fermée ou d'un plateau muni de ridelles d'un véhicule utilitaire ; ce type de véhicule ne doit pas transporter plus de 8 passagers au total dont 5 maximum hors de la cabine (les enfants de moins de 10 ans ne comptent que pour moitié),
- les auteurs ou complices du vol du véhicule assuré.

\* Cf Lexique

# LES GARANTIES RESPONSABILITÉ CIVILE - DÉFENSE

## Sauvegarde des droits des victimes

### Ne sont pas opposables aux victimes ou à leurs ayants droit :

- les déchéances, à l'exception de la suspension régulière de la garantie pour non-paiement de votre cotisation,
- la réduction d'indemnité prévue à la page 67 en cas de déclaration inexacte ou incomplète du risque,
- les exclusions portant sur :
  - le défaut ou la non validité du permis de conduire (page 64),
  - le transport de matières inflammables, explosives, corrosives ou comburantes (page 66),
  - les épreuves, courses, compétitions ou leurs essais (page 66),
  - le transport de sources de rayonnements ionisants (page 66),
  - le transport des passagers dans des conditions de sécurité insuffisantes (page 15).

Dans tous ces cas, nous indemniserons les victimes ou leurs ayants droit pour le compte du (des) responsable(s) et nous exercerons ensuite contre celui-ci (ceux-ci), une action en remboursement de toutes les sommes versées ou mises en réserve à sa (à leur) place.

---

**Lorsque nous invoquons une exception de garantie légale ou contractuelle, nous sommes néanmoins tenus de présenter à la victime une offre d'indemnité telle que prévue par les Articles L 211-8 à L 211-17 du Code des Assurances\*.**

---

\* Cf Lexique

**SON RÔLE : vous permettre ainsi qu'aux personnes assurées d'obtenir la réparation des dommages matériels ou corporels subis à la suite d'un accident de la circulation impliquant le véhicule assuré et engageant la responsabilité de l'adversaire des personnes assurées.**

UN EXEMPLE : en conduisant votre véhicule, à la suite d'un accident engageant la responsabilité de votre adversaire vous êtes blessé et/ou votre véhicule est endommagé.

**Nous interviendrons de la façon suivante :**

- nous vous informerons et vous conseillerons sur vos droits mais aussi sur vos obligations,
- nous prendrons en charge les frais de constitution de votre dossier (enquêtes, procès-verbaux de police ou de gendarmerie, constats d'huissier...),
- nous prendrons en charge les frais et honoraires des experts que nous désignerons afin d'évaluer vos dommages,
- nous présenterons à l'amiable avec votre accord votre réclamation au(x) responsable(s) des dommages,
- lorsqu'un refus est opposé à la réclamation dont vous êtes l'auteur ou le destinataire et si votre adversaire est assisté ou représenté par un avocat vous devez être défendu dans les mêmes conditions dès que vous ou nous en sommes informés. Vous avez alors le libre choix de votre avocat,
- en cas de nécessité de défendre l'affaire devant les tribunaux, nous prenons en charge les frais et honoraires, taxes comprises, de l'avocat que vous avez choisi pour vous assister ou vous représenter dans les limites prévues dans le tableau ci-après,
- nous prenons également en charge le coût des auxiliaires de justice auxquels il est nécessaire de faire appel.

---

**Pour toute réclamation concernant des dommages consécutifs à un sinistre dont le montant est inférieur à 1 235 €\* , nous exercerons un recours amiable à l'exclusion de tout recours par voie judiciaire.**

---

\* Ce seuil est susceptible d'actualisation.

# LA GARANTIE RECOURS

## • AUTRES DISPOSITIONS

### LE LIBRE CHOIX DE VOTRE DÉFENSEUR

Vous avez la liberté de choisir un avocat ou toute autre personne qualifiée par la législation ou réglementation en vigueur :

- dès la survenance d'un sinistre, c'est-à-dire en cas de refus opposé à votre réclamation,
- lorsque la défense de vos intérêts justifiera une procédure judiciaire ou administrative,
- en cas de conflit d'intérêt entre vous et nous, notamment lorsque nous serons en même temps assureur du responsable.

Dans ces cas nous vous rembourserons les frais et honoraires, taxes comprises, de votre avocat dans les limites prévues dans le tableau ci-après.

Si vous ne connaissez pas d'avocat, nous pouvons sur votre demande écrite, vous en proposer un.

En cas de procédure judiciaire ou administrative, si nous intervenons au titre de la garantie Responsabilité civile et si vos intérêts et les nôtres sont communs, vous ne bénéficierez pas du libre choix d'un avocat ou de toute autre personne.

---

**Le coût des consultations, démarches ou actes de procédure qui auraient pu être réalisés sans notre accord demeurera à votre charge, sauf si vous justifiez de l'urgence à les avoir demandés.**

---

### SOMMES ALLOUÉES PAR LE JUGE POUR FRAIS DE PROCÈS

Le juge peut condamner le perdant à payer au gagnant une somme en compensation des dépenses exposées par lui dans l'instance judiciaire (telles que les frais et honoraires d'avocat), non comprises dans les dépens (article 700 du Nouveau Code de Procédure Civile) ou ses équivalents devant les autres juridictions.

Si vous êtes condamné à verser cette somme à votre adversaire dans un procès que nous vous avons conseillé d'engager contre lui, nous vous la remboursons. Dans les autres cas, elle reste à votre charge.

Si vous gagnez le procès et obtenez une indemnité à ce titre, celle-ci vous revient prioritairement à hauteur des dépenses restées à votre charge. En cas d'excédent, vous vous engagez à nous la reverser à concurrence des frais de procédure que nous avons engagés.

### SUBROGATION

Concernant les condamnations financières mises à la charge de l'adversaire, il est expressément convenu que nous sont acquises, par subrogation dans les droits de l'assuré, les sommes recouvrées au titre des dépens (frais d'expertise judiciaire, par exemple...) dont nous avons fait l'avance.

### ARBITRAGE

En cas de désaccord entre vous et nous sur les mesures à prendre pour régler un différend avec un tiers, cette difficulté peut être soumise à l'appréciation d'un arbitre désigné d'un commun accord ou, à défaut, par le Tribunal de Grande Instance statuant en référé. Les frais exposés pour la mise en oeuvre de cette faculté sont à notre charge. Toutefois, le Président du Tribunal de Grande Instance peut en décider autrement si vous utilisez cette faculté dans des conditions abusives.

Si vous engagez à vos frais une action en justice et obtenez une solution plus favorable que celle qui vous avait été proposée par nous ou par l'arbitre, nous vous rembourserons les frais exposés pour l'exercice de cette action, dans les limites prévues dans le tableau ci-après.

## • QUI BÉNÉFICIE DE LA GARANTIE RECOURS ?

- Vous, le propriétaire du véhicule assuré, le conducteur (ou le gardien\*) autorisé du véhicule assuré,
- leurs conjoint\*, ascendants et descendants.

**Ne sont pas garantis les recours contre les personnes assurées au titre de la garantie Responsabilité civile.**

\* Cf Lexique

# LA GARANTIE RECOURS

## • LE PAIEMENT DES FRAIS ET HONORAIRES

Les honoraires de l'avocat sont déterminés entre vous et lui.

Sauf cas d'urgence, vous devrez lui demander une convention d'honoraires.

Le remboursement s'effectue dans les 15 jours à compter de la réception de la décision rendue et des factures acquittées de l'avocat.

Les frais inhérents à la gestion d'un dossier (frais de téléphone, de déplacement etc...) sont inclus dans les honoraires que nous réglons.

Le montant des frais et honoraires est pris en charge dans les limites prévues dans le tableau ci-après.

## • PLAFOND DE REMBOURSEMENT DES FRAIS ET HONORAIRES DE L'AVOCAT CHOISI PAR L'ASSURÉ DANS LE CADRE DE LA GARANTIE RECOURS

NATURE DE LA PRESTATION	€ TTC *
<b>PAR INTERVENTION</b>	
• Présentation d'une requête	338 €
• Première assistance à expertise ou à une instruction y compris dire et compte-rendu	462 €
• Assistance ultérieure à expertise ou à instruction y compris dire et compte-rendu	308 €
• Médiation pénale	667 €
• Assistance auprès d'une commission administrative	308 €
• Consultation seule (si urgence)	154 €
• Suivi amiable (y compris consultations)	359 €
• Bonus pour transaction amiable aboutie	154 €
• Transaction aboutie par avocat après assignation au fond : 100 % des honoraires correspondant à la juridiction compétente	
• Transaction aboutie hors avocat après assignation au fond : 50 % des honoraires correspondant à la juridiction compétente	
• Recours devant le 1 <sup>er</sup> Président de la Cour d'appel	615 €
• Démarches au greffe ou au Parquet, obtention du PV	128 €
<b>PAR DÉCISION</b>	
• Référé en demande	513 €
• Référé en défense	462 €
• Ordonnance du juge de la mise en état	462 €
• Juge de l'exécution	492 €
• Juge de proximité	667 €
• Tribunal pour enfants	667 €
• Ordonnance du juge d'instruction et chambre de l'instruction	462 €
• Tribunal de police et Tribunal correctionnel sans constitution de partie civile	513 €
• Juridiction avec constitution de partie civile dont Tribunal de police et Tribunal correctionnel	781 €
• CIVI	615 €
• Tribunal d'instance	667 €
• Tribunal de grande instance	848 €
• Tribunal de commerce	832 €
• Tribunal administratif	872 €
• Autres juridictions de premier degré françaises ou étrangères	667 €
• Appel d'une ordonnance de référé	615 €
• Cour d'appel administrative ou judiciaire	923 €
• Recours contre une décision de premier degré devant une juridiction étrangère	923 €
• Cour de cassation	2 358 €
• Conseil d'état	2 358 €
• Juridictions Européennes	1 640 €

**Le montant total de notre intervention, taxes comprises, par événement, c'est-à-dire par sinistre mettant en jeu la garantie RECOURS, ne peut excéder 15 000 €\*.**

\* Ces plafonds sont susceptibles d'actualisation.

# LA GARANTIE RECOURS

## Insolvabilité du tiers responsable

Si le tiers\* responsable des dommages matériels occasionnés à votre véhicule est identifié mais non assuré et insolvable, nous vous remboursons la franchise de la garantie dommages au véhicule mise en jeu.

L'insolvabilité sera établie si le tiers responsable ne donne pas suite dans les 30 jours de son envoi à notre demande de paiement.

\* Cf Lexique

# LES GARANTIES DOMMAGES CORPORELS DU CONDUCTEUR

**LEUR RÔLE :** après un accident garanti, apporter une aide au conducteur assuré ou à ses proches en cas de blessures ou de décès consécutifs à cet accident.

UN EXEMPLE : au volant de votre voiture vous êtes blessé à la suite d'un accident garanti.

## • QUI EST COUVERT PAR CES GARANTIES ?

C'est la personne conduisant le véhicule assuré avec votre autorisation ou celle de votre conjoint\*, celle du propriétaire, du locataire ou de leur conjoint\*.

## Garantie Premier secours

Nous versons immédiatement (sur présentation d'un justificatif) une avance de 3 100 € au conducteur (ou à ses proches) en cas de :

- blessures de celui-ci entraînant **hospitalisation supérieure à 20 jours consécutifs**,
- décès.

Cette avance sera déduite des sommes dues au titre de la garantie Dommages corporels du conducteur ou des sommes versées par le responsable de l'accident ou l'organisme qui lui est substitué.

## Aide ménagère

**En cas d'hospitalisation d'au moins 3 jours ou d'incapacité de travail d'au moins 6 jours**, votre Assistance met à votre disposition pendant la durée de la perte d'autonomie constatée par son expert une prestation temporaire d'aide ménagère :

- pour la réalisation de petits travaux ménagers quotidiens (repassage, ménage, préparation des repas etc...),
- dans une limite de 30 heures réparties sur 1 mois à raison de 2 heures minimum par intervention.

---

### IMPORTANT

**Les dépenses engagées sans l'accord préalable de votre Assistance resteront à votre charge de même que les dépenses que vous auriez dû normalement engager en l'absence de l'événement donnant lieu à intervention.**

---

\* Cf Lexique

# LES GARANTIES DOMMAGES CORPORELS DU CONDUCTEUR

## Garantie Dommages corporels du conducteur

### • FONCTIONNEMENT DE LA GARANTIE

• Si le conducteur assuré est entièrement responsable de l'accident, nous lui versons (ou à ses ayants droit) les montants garantis ci-après ; ces sommes restent acquises au conducteur assuré ou à ses ayants droit.

• Si le conducteur assuré n'a aucune responsabilité dans l'accident, nous lui versons (ou à ses ayants droit) A TITRE D'AVANCE SUR RECOURS, des provisions dont le montant total ne peut excéder les montants garantis ci-après.

Nous récupérons les avances sur recours versées, auprès du responsable ou de l'organisme qui lui est substitué.

• Si le conducteur assuré est partiellement responsable de l'accident, nous lui versons (ou à ses ayants droit) :

- les montants garantis ci-après dans la proportion du taux de responsabilité mis à sa charge ; ces sommes restent acquises au conducteur assuré ou à ses ayants droit,

- des avances sur recours dont le montant cumulé à celui de l'indemnité ci-dessus ne peut excéder les montants garantis ci-après.

Nous récupérons les avances sur recours versées, auprès du responsable ou de l'organisme qui lui est substitué.

### • LES MONTANTS GARANTIS

#### EN CAS DE BLESSURES DU CONDUCTEUR :

• le remboursement dans la limite de 4 600 € :

- des frais médicaux, pharmaceutiques, chirurgicaux, d'hospitalisation, de prothèse, d'appareillage, d'optique, de transport nécessités par les blessures de l'assuré et restés à sa charge après intervention de la sécurité sociale et/ou de tout autre régime de prévoyance,

- des frais d'assistance psychologique nécessités par l'état de l'assuré en raison de la gravité de l'accident et restés à sa charge après intervention de la sécurité sociale et/ou de tout autre régime de prévoyance,

• le remboursement dans la limite de 3 000 €, des frais de diagnostic et d'études engagés pour aménager le domicile de l'assuré, en cas de perte d'autonomie de ce dernier constatée après consolidation par l'expert médical,

• le remboursement des frais d'aménagement d'un véhicule adapté au handicap du conducteur assuré consécutif à un accident garanti. Nous intervenons dans la limite de 5 000 € sur présentation des factures et de l'avis de l'expert médical,

• un capital invalidité :

- de 20 100 € à 1 million d'euros selon le taux d'invalidité permanente\* qui subsiste après consolidation. Ce taux d'invalidité est fixé par un expert médical conformément aux méthodes d'évaluation pratiquées en droit commun. En cas de désaccord, il est fait application de la procédure d'arbitrage prévue page 58.

**Si le taux d'invalidité permanente est inférieur ou égal à 10 %, IL N'Y A PAS DE VERSEMENT DE CAPITAL,**

- avec une majoration de 25 % du capital prévu ci-dessus si l'assistance permanente d'une tierce personne est nécessaire à l'assuré à la suite des blessures résultant de l'accident.

Le capital correspondant au taux d'invalidité est indiqué dans le tableau ci-après.

**Si le conducteur perçoit de son organisme de Sécurité sociale une prestation d'invalidité (rente, pension d'invalidité, allocation temporaire d'invalidité...) le montant de cette prestation sera déduit du capital invalidité ainsi que de la majoration pour tierce personne.**

\* Cf Lexique

# LES GARANTIES DOMMAGES CORPORELS DU CONDUCTEUR

## MONTANT DE LA GARANTIE SELON LE TAUX D'INVALIDITÉ PERMANENTE\*

Taux	Montant du capital garanti	Taux	Montant du capital garanti	Taux	Montant du capital garanti
11%	20 100 €	41%	129 000 €	71%	311 400 €
12%	23 100 €	42%	134 700 €	72%	322 800 €
13%	26 100 €	43%	140 400 €	73%	334 200 €
14%	29 100 €	44%	146 100 €	74%	345 600 €
15%	32 100 €	45%	151 800 €	75%	357 000 €
16%	35 100 €	46%	157 500 €	76%	368 400 €
17%	38 100 €	47%	163 200 €	77%	379 800 €
18%	41 100 €	48%	168 900 €	78%	391 200 €
19%	44 100 €	49%	174 600 €	79%	402 600 €
20%	47 100 €	50%	180 300 €	80%	414 000 €
21%	50 100 €	51%	186 000 €	81%	425 400 €
22%	53 100 €	52%	191 700 €	82%	436 800 €
23%	56 100 €	53%	197 400 €	83%	448 200 €
24%	59 100 €	54%	203 100 €	84%	459 600 €
25%	62 100 €	55%	210 900 €	85%	492 600 €
26%	65 100 €	56%	214 500 €	86%	525 600 €
27%	68 100 €	57%	220 200 €	87%	558 600 €
28%	71 100 €	58%	225 900 €	88%	591 600 €
29%	74 100 €	59%	231 600 €	89%	624 600 €
30%	77 100 €	60%	237 300 €	90%	657 600 €
31%	80 100 €	61%	243 000 €	91%	690 600 €
32%	83 100 €	62%	248 700 €	92%	723 600 €
33%	86 100 €	63%	254 400 €	93%	756 600 €
34%	89 100 €	64%	260 100 €	94%	789 600 €
35%	94 800 €	65%	265 800 €	95%	822 600 €
36%	100 500 €	66%	271 500 €	96%	855 600 €
37%	106 200 €	67%	277 200 €	97%	888 600 €
38%	111 900 €	68%	282 900 €	98%	921 600 €
39%	117 600 €	69%	288 600 €	99%	954 600 €
40%	123 300 €	70%	300 000 €	100%	1 000 000 €

### EN CAS DE DÉCÈS DU CONDUCTEUR :

- dès réception des justificatifs, le remboursement immédiat dans la limite de 3 100 € à la personne qui justifie en avoir fait l'avance, des frais de transport du corps de l'assuré décédé et des frais funéraires,
- un capital décès :
  - pour le conjoint\* de l'assuré, un capital de 80 000 €,
  - pour chacun des enfants célibataires et de moins de 21 ans de l'assuré, un capital égal à 460 € multiplié par le nombre de mois séparant la date du décès de l'assuré de la date du 21<sup>ème</sup> anniversaire de chacun des enfants.

**Si un bénéficiaire perçoit de l'organisme social du défunt une prestation décès (rente, capital décès....) le montant de cette prestation sera déduit des capitaux cités ci-dessus.**

\* Cf Lexique

# LES GARANTIES DOMMAGES CORPORELS DU CONDUCTEUR

## Ce qui n'est pas couvert par les garanties Dommages corporels du conducteur

Outre les exclusions citées pages 62 et 63, ne sont pas garantis :

- les accidents corporels causés par l'aliénation mentale, la paralysie, l'épilepsie de l'assuré,
- les accidents corporels résultant :
  - du suicide ou de la tentative de suicide de l'assuré,
  - de la participation de l'assuré à des paris, défis, rixes, agressions sauf cas de légitime défense.

# LES GARANTIES DOMMAGES AU VÉHICULE ASSURÉ (SELON LA FORMULE)

**LEUR RÔLE :** garantir l'indemnisation des détériorations directement subies par le véhicule assuré à la suite d'un événement prévu dans les garanties dommages de la formule que vous avez choisie.

**Pour bien comprendre le fonctionnement des garanties dommages, sachez que :**

- **LES ÉVÉNEMENTS** garantis sont précisés dans chacune des garanties dommages.
- **LA FORMULE** que vous avez choisie est mentionnée sur votre fiche personnalisée d'assurance (Conditions Particulières).
- **L'INDEMNITÉ** que nous vous verserons est déterminée pages 57 à 62.

## • LE VÉHICULE ASSURÉ

C'est le véhicule de série\* et :

- ses options constructeur\* à l'exclusion des aménagements professionnels\*,
- son système de protection vol,
- son équipement GPL,
- ses aménagements pour les handicapés, ses sièges enfants,
- les barres de toit, le coffre de toit et l'attache remorque.

## NÉCESSITENT UNE GARANTIE COMPLÉMENTAIRE :

- les accessoires hors série\* autres que ceux cités ci-dessus. Ils peuvent être couverts, à l'exception des aménagements professionnels\*, si vous souscrivez la garantie "PERSONNALISATION DU VÉHICULE".

\* Cf Lexique

# LES GARANTIES DOMMAGES AU VÉHICULE ASSURÉ (SELON LA FORMULE)

## Garantie Catastrophes naturelles

- **LES ÉVÉNEMENTS GARANTIS**

- L'intensité anormale d'un agent naturel établie par arrêté interministériel (cf clause page 78).

La mise en jeu de cette garantie est subordonnée à la publication au journal officiel de la République Française d'un arrêté interministériel ayant constaté l'état de catastrophes naturelles.

## Garantie Événements climatiques

- **LES ÉVÉNEMENTS GARANTIS**

- L'action directe du vent ou le choc d'un corps renversé ou projeté par le vent lorsque celui-ci a une intensité telle qu'il détruit ou détériore un certain nombre de véhicules ou de bâtiments autour du lieu où se trouve le véhicule assuré,
- la grêle,
- l'inondation imprévisible du véhicule.

- **NE SONT PAS GARANTIS**

- Les bâches des véhicules utilitaires détériorées par l'action directe du vent ou le choc d'un corps renversé ou projeté par le vent.

## Garantie Bris de glace

- **LES ÉVÉNEMENTS GARANTIS**

**Le bris :**

- du pare-brise,
- de la lunette arrière,
- des glaces latérales,
- du toit vitré,
- des optiques de phares avant.

# LES GARANTIES DOMMAGES AU VÉHICULE ASSURÉ (SELON LA FORMULE)

## Garantie Incendie, Explosion, Attentat

### • LES ÉVÉNEMENTS GARANTIS

- Les détériorations du véhicule consécutives :
  - à un incendie, c'est-à-dire à une combustion vive, à une explosion, y compris lorsque ces événements ont pour origine un acte de vandalisme ou de malveillance, une émeute ou un mouvement populaire,
  - à la chute de la foudre sur le véhicule,
- les dommages électriques résultant d'une combustion ou d'une fusion, pour les véhicules de moins de sept ans d'âge à compter de la date de première mise en circulation,
- les dommages matériels directs causés au véhicule assuré par un attentat ou un acte de terrorisme subis sur le territoire national.

### • NE SONT PAS GARANTIS

- L'éclatement d'un pneumatique et les dommages au véhicule en résultant, le bris des organes mécaniques, l'explosion d'un airbag,
- les dommages d'incendie ou d'explosion consécutifs à un choc avec un véhicule, un piéton, un animal, un objet fixe ou mobile, au vol ou à la tentative de vol du véhicule ou de ses éléments qu'il s'agisse d'un vol ou d'une tentative de vol couvert ou non par notre contrat,
- les dommages d'incendie ou d'explosion commis par ou avec la complicité :
  - d'un membre de la famille ou du conjoint\* de l'assuré vivant sous son toit ou travaillant avec lui,
  - d'un préposé de l'assuré,
- les dommages aux appareils électriques et électroniques résultant de leur seul fonctionnement, les dommages causés uniquement aux lampes, fusibles, résistances chauffantes, dispositif d'éclairage ou de signalisation,
- les dommages à l'équipement électrique consécutifs à une modification de l'installation électrique effectuée par un non-professionnel de la réparation ou de l'entretien automobile.

## Garantie Vol

La mise en jeu de cette garantie est subordonnée à la remise par l'assuré d'un certificat de dépôt de plainte.

### • LES ÉVÉNEMENTS GARANTIS

- Le vol du véhicule, c'est-à-dire sa soustraction frauduleuse :
  - commise par effraction du véhicule et des organes de direction ou du garage dans lequel il est stationné,
  - ou consécutive à un acte de violence à l'encontre du gardien ou du conducteur du véhicule,
- le détournement du véhicule à la suite d'un abus de confiance,
- l'appropriation du véhicule par paiement avec un faux chèque de banque\*,
- la tentative de vol du véhicule, c'est-à-dire le commencement d'exécution d'un vol du véhicule assuré. La tentative de vol est caractérisée dès lors que sont réunis des indices sérieux constitués par des traces matérielles relevées sur le véhicule telles que le forçage de la serrure et de la direction, du contact électrique, de la batterie, des fils électriques,
- le vol ou la tentative de vol d'éléments du véhicule fixés à l'extérieur de celui-ci,
- le vol ou la tentative de vol d'éléments du véhicule fixés à l'intérieur du véhicule lorsqu'il y a eu effraction de celui-ci,
- les détériorations du véhicule consécutives au vol ou à la tentative de vol d'éléments fixés ou contenus dans le véhicule lorsqu'il y a effraction de celui-ci.

Nous garantissons également les frais que vous avez engagés avec notre accord pour la récupération de votre véhicule.

\* Cf Lexique

# LES GARANTIES DOMMAGES AU VÉHICULE ASSURÉ (SELON LA FORMULE)

- **NE SONT PAS GARANTIS**

- Les événements ci-dessus commis par, ou avec la complicité :
  - d'un membre de la famille ou du conjoint\* de l'assuré vivant sous son toit ou travaillant avec lui,
  - d'un préposé de l'assuré,
- le vol du véhicule lorsque l'une des précautions décrites ci-dessous n'est pas prise.

**IMPORTANT :** vous devez prendre toutes précautions élémentaires pour ne pas faciliter l'action des voleurs.

Ne laissez jamais la clé de contact sur, dans ou sous votre véhicule ; verrouillez les portes (y compris le coffre) et fermez les vitres de votre véhicule lorsque vous quittez celui-ci.  
**SI L'UNE DE CES PRÉCAUTIONS N'EST PAS PRISE, NOTRE GARANTIE NE JOUERA PAS.**

## Garantie Dommages tous accidents

- **LES ÉVÉNEMENTS GARANTIS**

- Le choc avec un corps fixe ou mobile **extérieur** au véhicule (arbre, pierre, automobile, bicyclette, piéton, animal...),
- le versement, renversement du véhicule,
- la chute accidentelle du véhicule assuré (dans un cours d'eau, un étang, un ravin...),
- le retournement du capot, d'une portière,
- les émeutes et les mouvements populaires,
- les actes de vandalisme ou de malveillance. La mise en jeu de cette garantie est alors subordonnée à la remise par l'assuré d'un certificat de dépôt de plainte.

- **NE SONT PAS GARANTIS**

- Les actes de vandalisme ou de malveillance commis par ou avec la complicité :
  - d'un membre de la famille ou du conjoint\* de l'assuré,
  - d'un préposé de l'assuré,
- les dommages consécutifs à un événement prévu dans le cadre de la garantie Événements climatiques, au vol ou à la tentative de vol du véhicule ou de ses éléments qu'il s'agisse d'un vol ou d'une tentative de vol couvert ou non par notre contrat.

### REMRORQUAGE

Nous garantissons en complément des dommages pris en charge dans le cadre d'une garantie dommages que vous avez choisie, les frais de remorquage du véhicule assuré jusqu'à l'atelier le plus proche apte à effectuer la réparation, à concurrence de 180 €. Cette indemnité ne se cumule pas avec celle prévue dans le cadre de la garantie Assistance.

\* Cf Lexique

# LES GARANTIES DOMMAGES COMPLÉMENTAIRES (EN OPTION)

## Garantie Bagages et effets transportés

### • QU'ENTENDONS-NOUS PAR BAGAGES ET EFFETS TRANSPORTÉS ?

Les objets, bagages, effets, à usage privé ou professionnel, les animaux domestiques et les fauteuils roulants.

Ils doivent être transportés à l'intérieur du véhicule assuré sans y être fixés ou à l'extérieur sur des accessoires spécialement prévus à cet effet.

### • CE QUE NOUS GARANTISSONS

Les dommages subis par les Bagages et effets en cas :

- de survenance d'un événement couvert dans les garanties :
    - Dommages tous accidents,
    - Incendie, Explosion, Attentat,
    - Événements climatiques,
    - Catastrophes naturelles,**à condition qu'elles aient été souscrites,**
  - de vol du véhicule, c'est-à-dire sa soustraction frauduleuse commise par effraction du véhicule et des organes de direction ou du garage dans lequel il est stationné,
  - de détournement du véhicule à la suite d'un abus de confiance,
  - de vol des bagages et effets transportés commis :
    - avec violence à l'encontre du gardien ou du conducteur du véhicule
    - ou à la suite d'un accident, d'un incendie, d'une explosion ou d'un événement climatique,
  - de vol des bagages et effets transportés à l'intérieur du véhicule lorsqu'il y a effraction de celui-ci ou du garage dans lequel il est stationné, sans vol du véhicule lui-même. Les bagages et effets transportés sont assurés dans la limite maximale de 400 € et la garantie ne peut être mise en jeu qu'une seule fois par année civile. Une franchise de 80 € sera appliquée en cas de vol.
- Le vol des bagages et effets transportés à l'extérieur du véhicule n'est pas garanti.**

### • NE SONT PAS GARANTIS

- Les valeurs, espèces, billets de banque, titres,
- les bateaux à voile, les bateaux à moteur et les jets ski, les véhicules à moteur exception faite des fauteuils roulants,
- le vol des bijoux, pierreries, objets en métal précieux (or, argent, platine, vermeil), fourrures, objets d'art, antiquités, collections de toute nature, documents, tableaux, statues,
- le vol du véhicule ou le détournement du véhicule à la suite d'un abus de confiance, commis par ou avec la complicité :
  - d'un membre de la famille ou du conjoint\* de l'assuré vivant sous son toit ou travaillant avec lui,
  - d'un préposé de l'assuré,
- le vol du véhicule et/ou des bagages et effets transportés lorsque l'une des précautions décrites ci-dessous n'est pas prise.

La mise en jeu de la garantie consécutive à un événement vol, à des actes de vandalisme et de malveillance est subordonnée à la remise par l'assuré d'un certificat de dépôt de plainte.

**IMPORTANT :** vous devez prendre toutes précautions élémentaires pour ne pas faciliter l'action des voleurs.

**Ne laissez jamais la clé de contact sur, dans ou sous votre véhicule ; verrouillez les portes (y compris le coffre) et fermez les vitres de votre véhicule lorsque vous quittez celui-ci. SI L'UNE DE CES PRÉCAUTIONS N'EST PAS PRISE, NOTRE GARANTIE NE JOUERA PAS.**

\* Cf Lexique

# LES GARANTIES DOMMAGES COMPLÉMENTAIRES (EN OPTION)

## Garantie Personnalisation du véhicule

- **CE QUE NOUS GARANTISSONS**

Les dommages subis :

- par les accessoires hors série\* fixés au véhicule, en cas de survenance d'un événement couvert dans les garanties dommages au véhicule que vous avez choisies.

- **NE SONT PAS GARANTIS**

- **Les aménagements professionnels\*.**

## Garantie Indemnisation +

- **CE QUE NOUS GARANTISSONS**

**LE VERSEMENT D'UNE INDEMNITÉ ÉGALE :**

- à la valeur d'acquisition\* de votre véhicule, **sur présentation de la facture d'achat**, déduction faite du prix de l'épave, **si le sinistre survient dans le délai mentionné sur votre fiche personnalisée d'assurance (Conditions Particulières) et courant à compter de la date de sa 1<sup>ère</sup> mise en circulation.**

Pour les véhicules faisant l'objet d'un contrat de crédit-bail ou de location, la valeur d'acquisition\* correspond au prix d'achat d'un véhicule identique à la date de souscription du contrat de crédit-bail ou de location,

- à la valeur de remplacement\* du véhicule majorée de 20 %, déduction faite du prix de l'épave :
  - **si le sinistre survient au-delà du délai mentionné sur votre fiche personnalisée d'assurance (Conditions Particulières) et courant à compter de la date de sa 1<sup>ère</sup> mise en circulation,**
  - **ou en l'absence de délai mentionné.**

La majoration est portée à :

- 30 % si le véhicule est âgé de 5, 6 ou 7 ans,
- 40 % si le véhicule est âgé de 8 ans et plus.

**OU LE VERSEMENT D'UNE INDEMNITÉ ÉGALE :**

- à la somme restant due au jour du sinistre au titre du crédit que vous aviez contracté auprès d'une société de crédit ou d'une banque pour acquérir votre véhicule, déduction faite du prix de l'épave, **si cette somme est supérieure à la valeur d'acquisition\* ou à la valeur de remplacement\* majorée, telle que décrites ci-dessus.**

Ne seront pas prises en compte dans la somme restant due les mensualités antérieures au sinistre.

La somme empruntée ne doit pas être supérieure au prix d'achat du véhicule.

L'indemnité versée est majorée du prix de la carte grise du véhicule accidenté au jour du sinistre.

\* Cf Lexique

# LES GARANTIES DOMMAGES COMPLÉMENTAIRES (EN OPTION)

- **DANS QUELLES CONDITIONS ?**

- **à la suite d'un événement couvert dans le cadre des garanties Dommages que vous avez choisies :**
  - lorsque votre véhicule est volé\* et non retrouvé,
  - ou lorsque le montant des réparations de votre véhicule est supérieur à sa valeur de remplacement\*.

Cette indemnité se substitue à celle due au titre des garanties dommages au véhicule que vous avez choisies.

#### QUI EST BÉNÉFICIAIRE DE L'INDEMNITÉ ?

- **Le propriétaire du véhicule.**

Toutefois lorsque le véhicule fait l'objet d'un contrat de crédit bail ou de location, la partie de l'indemnité égale à la valeur de remplacement\* hors taxe du véhicule, déduction faite du prix de l'épave, est versée à la société de crédit bail ou de location. L'autre partie de l'indemnité est versée au locataire souscripteur du présent contrat.

## Garantie Réparations +

- **CE QUE NOUS GARANTISSONS**

- **Lorsque votre responsabilité ou celle d'une personne assurée au titre de la garantie Responsabilité civile n'est pas engagée,**

si le montant des réparations à effectuer sur votre véhicule dépasse sa valeur de remplacement\* :

**nous garantissons**, en complément de l'indemnité due par **le tiers identifié**, le versement d'une indemnité égale à la différence entre le montant des réparations et la valeur de remplacement du véhicule, dans la limite du forfait indiqué aux Conditions Particulières.

Lorsque votre responsabilité ou celle d'une personne assurée au titre de la garantie Responsabilité civile est partiellement engagée, l'indemnité qui vous sera versée sera réduite de cette part de responsabilité.

- **La garantie est étendue aux événements couverts au titre des garanties dommages que vous avez souscrites.**

Dans ce cas l'indemnité est égale à la différence entre le montant des réparations et la valeur de remplacement\* ou la valeur argus\* du véhicule, dans la limite du forfait indiqué aux Conditions Particulières.

La valeur retenue (valeur de remplacement\* ou valeur argus\*) est celle prise en compte pour votre indemnisation au titre de la garantie dommages mise en jeu.

\* Cf Lexique

# LES GARANTIES DÉFENSE JURIDIQUE DE L'AUTOMOBILISTE (EN OPTION)

C'est une option indissociable du présent contrat et de son fonctionnement.

L'assureur de cette garantie (désigné par « nous » ci-après) est :

## ASSISTANCE PROTECTION JURIDIQUE

Société anonyme d'assurance au capital de 7 017 808 euros entièrement versé  
Entreprise régie par le Code des Assurances  
RCS Bobigny 334 656 386 - APE 6512Z  
N° TVA Intracommunautaire FR 61334656386  
Siège social : "Le Neptune" - 1 rue Galilée  
93195 Noisy-le-Grand Cedex

**SON RÔLE :** vous assister à l'occasion des problèmes juridiques que génère l'usage du véhicule assuré :

- en tant que consommateur, lors de l'achat, la réparation ou la vente du véhicule,
- en tant que conducteur, si vous devez défendre votre permis devant une Commission ou un Tribunal.

## Domaines garantis

### LES LITIGES DE LA CONSOMMATION

#### • DÉFINITIONS

- **Le litige :** tout conflit d'intérêts entre vous et un tiers identifié, se traduisant par une réclamation, dont les éléments constitutifs n'étaient pas connus de vous à la prise d'effet de la garantie.
- **Le sinistre :** refus opposé à une réclamation dont vous êtes l'auteur ou le destinataire.
- **Le tiers :** toute personne physique ou morale, étrangère au présent contrat, dont vous connaissez au moins le nom et l'adresse actuelle.
- **Bases juridiques certaines :** le litige repose sur des bases juridiques certaines lorsque la solution résulte d'une position défendable au regard des sources juridiques en vigueur.

#### • QUEL EST L'OBJET DE LA GARANTIE ?

Défendre vos intérêts et trouver une solution adaptée aux litiges :

- relatifs au véhicule garanti, qui vous opposent :
  - au vendeur,
  - à l'acquéreur (si la vente a été conclue pendant la période d'effet de la garantie et si le sinistre survient au plus tard six mois après la cessation de la garantie),
  - à un professionnel de la réparation automobile,
  - à un fournisseur d'équipements ou de carburant,
- relatifs à la mise en oeuvre d'un contrat de maintenance ou d'entretien du véhicule garanti,
- relatifs à un contrat couvrant la panne aléatoire du véhicule garanti.

- Nous ne prenons pas en charge les sinistres consécutifs à des litiges vous opposant au loueur dans le cadre d'un leasing.

#### • QUI EST COUVERT PAR CETTE GARANTIE ?

Vous, le souscripteur du contrat.

# LES GARANTIES DÉFENSE JURIDIQUE DE L'AUTOMOBILISTE (EN OPTION)

## • QUELLE EST NOTRE INTERVENTION ?

- Nous examinons le problème que vous nous soumettez afin de vous conseiller sur la conduite à tenir,
- nous entreprenons toute démarche propre à mettre fin au litige à l'amiable,
- nous prenons en charge les frais et honoraires de l'expert que nous désignons le cas échéant pour instruire plus complètement le dossier. Il vous appartient de mettre le véhicule à la disposition de l'expert au lieu qu'il désignera pour effectuer ses opérations,
- au stade amiable, en vertu de l'article L 127-2-3 du Code des Assurances\*, lorsqu'un refus est opposé à la réclamation dont vous êtes l'auteur ou le destinataire et si votre adversaire est assisté ou représenté par un avocat vous devez être défendu dans les mêmes conditions dès que vous en êtes, ou nous en sommes, informé(s).

**Vous disposez alors du libre choix de votre avocat,**

- en cas de nécessité de défendre l'affaire devant les tribunaux, nous prenons en charge les frais et honoraires, taxes comprises, de l'avocat que vous avez **librement** choisi pour vous assister ou vous représenter dans les limites prévues dans le tableau page 36,
- nous prenons également en charge le coût des auxiliaires de justice auxquels il est nécessaire de faire appel.

---

**Pour toute réclamation justifiée dont le montant est inférieur à 800 €\*, nous exercerons un recours amiable à l'exclusion de tout recours par voie judiciaire.**

---

\* Ce seuil est susceptible d'actualisation.

## LA DÉFENSE PÉNALE DU CONDUCTEUR

### • DÉFINITIONS

- **Le litige** : poursuite pour infraction au Code de la Route, si cette infraction est passible de suspension du permis ou d'un retrait de points.
- **Le sinistre** est constitué dès lors que vous nous faites part de votre contestation de l'infraction qui vous est notifiée à condition que cette dernière ait été commise postérieurement à la date d'effet de la garantie.
- **Bases juridiques certaines** : le litige repose sur des bases juridiques certaines lorsque la solution résulte d'une position défendable au regard des sources juridiques en vigueur.

### • QUEL EST L'OBJET DE LA GARANTIE ?

Nous intervenons en cas de poursuite pour infraction au Code de la Route, si cette infraction est passible de suspension du permis ou d'un retrait de points.

### • QUI EST COUVERT PAR CETTE GARANTIE ?

Le conducteur autorisé du véhicule assuré, c'est-à-dire vous même et/ou la personne conduisant le véhicule avec :

- votre autorisation ou celle de votre conjoint\*,
- ou l'autorisation du propriétaire, du locataire (ou celle de leur conjoint\*).

### • QUELLE EST NOTRE INTERVENTION ?

- Devant le tribunal de police ou correctionnel, nous prenons en charge les frais et honoraires, taxes comprises, de l'avocat que vous avez **librement** choisi pour vous assister ou vous représenter, à concurrence d'un plafond défini dans le tableau page 36.
- Devant la Commission administrative de suspension du permis de conduire, nous prenons en charge votre représentation par l'avocat que vous avez **librement** choisi uniquement s'il vous est impossible de vous y présenter en personne.
- Toutefois, nous n'exercerons les voies de recours contre la décision rendue que dans la mesure où des éléments concrets permettront de contester la réalité ou la qualification de l'infraction.

\* Cf Lexique

# LES GARANTIES DÉFENSE JURIDIQUE DE L'AUTOMOBILISTE (EN OPTION)

## La mise en œuvre des garanties

### • DÉCLARATION DES SINISTRES

Tout litige susceptible de relever de la garantie doit nous être déclaré par écrit au plus tard dans le délai maximum de deux mois à partir de la date du refus opposé à la réclamation dont vous êtes l'auteur ou le destinataire, ou en matière d'infraction, à partir de la date à laquelle l'infraction vous a été notifiée.

**En cas de retard nous causant un préjudice, sauf cas fortuit ou de force majeure, vous pouvez être privé du bénéfice de la garantie.**

Les sinistres sont gérés par « nous », assureur désigné ci-dessus.

La déclaration doit être adressée à :

#### **ASSISTANCE PROTECTION JURIDIQUE**

"Le Neptune" - 1 rue Galilée

93195 Noisy-le-Grand Cedex

Fax. : 01.49.14.88.07

E-mail : contact@lapj.fr

Vous nous communiquerez toutes les pièces et éléments de preuve nécessaires à l'étude et à la conduite du dossier.

Vous pouvez également contacter le 05.49.17.54.22 pour obtenir des renseignements et une aide à la déclaration.

**Le coût des consultations, démarches ou actes de procédure qui auraient pu être réalisés avant votre déclaration demeurera à votre charge, sauf si vous justifiez de l'urgence à les avoir demandés.**

### • APPLICATION TERRITORIALE DE LA GARANTIE

La garantie concerne les litiges survenus dans l'un des pays de l'Union Européenne ou en Suisse et vous opposant à un adversaire domicilié dans l'un d'entre eux.

### • LIBRE CHOIX DE L'AVOCAT

Lorsque l'intervention d'un avocat est nécessaire pour défendre, représenter ou servir vos intérêts, vous avez la liberté de le choisir.

Vous pouvez aussi, dans la mesure où l'affaire relève d'une juridiction française, **nous demander par écrit** le nom d'un avocat.

### • PAIEMENT DES FRAIS ET HONORAIRES

En application des dispositions légales, les honoraires sont déterminés entre vous-même et l'avocat et sauf urgence, une convention d'honoraires est obligatoire. Nous vous conseillons de l'exiger.

Les honoraires d'un seul avocat sont pris en charge par procédure.

Vous faites l'avance de ses honoraires que nous vous remboursons sur justificatif **sans que ce remboursement ne puisse excéder à la fois le plafond de prise en charge des honoraires de l'avocat (voir tableau ci-après) ni le plafond global de garantie mentionné ci-après (15 000 €).**

Si vous lui avez versé des provisions, le remboursement peut s'effectuer en cours d'instance à concurrence de moitié.

Le remboursement s'effectue dans les 15 jours de la réception des factures acquittées de l'avocat et de la décision obtenue.

Les frais inhérents à la gestion d'un dossier (frais de téléphone, de déplacement etc...) sont inclus dans l'honoraire que nous réglons.

**Les honoraires de résultat ne sont pas pris en charge.**

# LES GARANTIES DÉFENSE JURIDIQUE DE L'AUTOMOBILISTE (EN OPTION)

## • FRAIS DE JUSTICE

Nous prenons en charge le montant des frais de justice afférents aux démarches pour lesquelles nous avons donné notre accord préalable, tels que frais d'assignation, frais de signification...

## • SOMMES ALLOUÉES PAR LE JUGE POUR FRAIS DE PROCÈS

Le juge peut condamner le perdant à payer au gagnant une somme pour le dédommager des frais et honoraires d'avocat qu'il a dû engager (article 700 du Code de Procédure Civile ou ses équivalents devant les autres juridictions).

Si vous êtes condamné à verser cette somme à votre adversaire dans un procès que nous vous avons conseillé d'engager contre lui, nous vous la remboursons. **Dans les autres cas, elle reste à votre charge.**

Si vous gagnez le procès et obtenez une indemnité à ce titre, celle-ci vous revient prioritairement à hauteur des dépenses restées à votre charge. En cas d'excédent, vous vous engagez à nous le reverser à concurrence des frais de procédure que nous avons réglés à votre place.

## • SUBROGATION

Il est expressément convenu que nous sommes acquises par subrogation dans vos droits les sommes recouvrées auprès de votre adversaire au titre des dépens et dont nous avons fait l'avance.

## • FRAIS D'EXÉCUTION DE LA DÉCISION OBTENUE

- Nous prenons en charge les frais d'huissier engagés pendant les douze mois suivant le premier acte d'exécution.
- Nous cessons notre intervention si votre adversaire est sans domicile connu ou insolvable.
- Nous ne prenons pas en charge les frais d'exécution d'une décision hors Union Européenne et Suisse.

---

**Le total des prestations, taxes comprises, par sinistre mettant en jeu la garantie DÉFENSE JURIDIQUE DE L'AUTOMOBILISTE ne peut excéder 15 000 €\*.**

---

\* Ce plafond est susceptible d'actualisation.

## • ARBITRAGE

En cas de désaccord entre vous et nous au sujet de mesures à prendre pour régler un différend, cette difficulté peut être soumise à l'appréciation d'une tierce personne désignée d'un commun accord par vous et nous ou, à défaut, par le président du tribunal de grande instance statuant en la forme des référés. Les frais exposés pour la mise en oeuvre de cette faculté sont à notre charge. Toutefois, le président du Tribunal de Grande Instance, statuant en la forme des référés, peut en décider autrement si vous avez mis en oeuvre cette faculté dans des conditions abusives.

Lorsque la procédure d'arbitrage est mise en oeuvre, le délai de recours contentieux est suspendu pour toutes les instances juridictionnelles qui sont couvertes par la garantie d'assurance et que vous êtes susceptible d'engager en demande, jusqu'à ce que la tierce personne chargée de proposer une solution en ait fait connaître la teneur.

Si vous engagez à vos frais une procédure contentieuse et obtenez une solution plus favorable que celle qui vous avait été proposée par nous ou par la tierce personne mentionnée à l'alinéa précédent, nous vous indemniserons des frais exposés pour l'exercice de cette action, dans la limite de nos obligations contractuelles.

# LES GARANTIES DÉFENSE JURIDIQUE DE L'AUTOMOBILISTE (EN OPTION)

## • CONFLIT D'INTÉRÊTS

Vous avez la possibilité de désigner un avocat de votre choix ou toute autre personne qualifiée par la législation ou la réglementation en vigueur en cas de conflit d'intérêts entre vous et nous, notamment lorsque nous serons en même temps l'assureur de votre adversaire.

Dans ce cas, nous vous rembourserons les frais et honoraires, taxes comprises, de la personne choisie dans la limite de nos obligations contractuelles.

## • PLAFOND DE REMBOURSEMENT DES FRAIS ET HONORAIRES DE L'AVOCAT

Le plafond, taxes comprises, en fonction de la nature de l'intervention ou de la juridiction ayant rendu la décision, est indiqué dans le tableau ci-après.

NATURE DE LA PRESTATION	€ TTC *
<b>PAR INTERVENTION</b>	
• Présentation d'une requête	338 €
• Première assistance à expertise ou à une instruction y compris dire et compte-rendu	462 €
• Assistance ultérieure à expertise ou à instruction y compris dire et compte-rendu	308 €
• Médiation pénale	667 €
• Assistance auprès d'une commission administrative	308 €
• Consultation seule (si urgence)	154 €
• Suivi amiable (y compris consultations)	359 €
• Bonus pour transaction amiable aboutie	154 €
• Transaction aboutie par avocat après assignation au fond : 100 % des honoraires correspondant à la juridiction compétente	
• Transaction aboutie hors avocat après assignation au fond : 50 % des honoraires correspondant à la juridiction compétente	
• Recours devant le 1 <sup>er</sup> Président de la Cour d'appel	615 €
• Démarches au greffe ou au Parquet, obtention du PV	128 €
<b>PAR DÉCISION</b>	
• Référé en demande	513 €
• Référé en défense	462 €
• Ordonnance du juge de la mise en état	462 €
• Juge de l'exécution	492 €
• Juge de proximité	667 €
• Tribunal pour enfants	667 €
• Ordonnance du juge d'instruction et chambre de l'instruction	462 €
• Tribunal de police et Tribunal correctionnel sans constitution de partie civile	513 €
• Juridiction avec constitution de partie civile dont Tribunal de police et Tribunal correctionnel	781 €
• CIVI	615 €
• Tribunal d'instance	667 €
• Tribunal de grande instance	848 €
• Tribunal de commerce	832 €
• Tribunal administratif	872 €
• Autres juridictions de premier degré françaises ou étrangères	667 €
• Appel d'une ordonnance de référé	615 €
• Cour d'appel administrative ou judiciaire	923 €
• Recours contre une décision de premier degré devant une juridiction étrangère	923 €
• Cour de cassation	2 358 €
• Conseil d'état	2 358 €

**Le montant total de notre intervention, taxes comprises, par événement, c'est-à-dire par sinistre mettant en jeu la garantie RECOURS, ne peut excéder 15 000 €\*.**

\*Ces plafonds sont susceptibles d'actualisation.

# LES GARANTIES DÉFENSE JURIDIQUE DE L'AUTOMOBILISTE (EN OPTION)

## Ce qui n'est pas couvert par la garantie défense juridique de l'automobiliste

Outre les exclusions citées pages 62 et 63 (exclusions communes à toutes les garanties du contrat), nous n'interviendrons pas :

- si les éléments constitutifs du litige (l'infraction ou la connaissance du problème de consommation) étaient connus de vous à la prise d'effet de la garantie,
- si le sinistre n'est pas survenu et déclaré pendant la période d'effet de la garantie (ou au plus tard six mois après la cessation de la garantie en cas de vente du véhicule garanti pour un litige lié à la vente),
- si le litige ne repose pas ou plus sur des bases juridiques certaines,
- si le litige résulte d'un fait intentionnel ou dolosif de votre part ou de votre implication dans des infractions qualifiées de volontaires contre les personnes ou les biens,
- si le litige est de nature fiscale ou douanière,
- si le litige résulte seulement de votre non-paiement des sommes que vous devez et conséquences en résultant,
- en cas d'infraction aux règles du Code de la Route concernant le défaut de permis de conduire, le défaut d'assurance, la conduite en état alcoolique\*, la conduite après usage de substances ou plantes classées comme stupéfiants\*, le délit de fuite,
- devant la juridiction administrative en cas de retrait de points ou de permis consécutif à un retrait total de points,
- si le litige relève, en cas de procès, des institutions de l'Union Européenne et du Conseil de l'Europe ou d'une juridiction étrangère aux états membres de l'Union Européenne et à la Suisse,
- si l'enjeu financier du litige est inférieur à 150 €\*.

Dépens, amendes, indemnités et astreintes auxquels vous pourriez être condamné restent en tout état de cause à votre charge.

\* Ce seuil est susceptible d'actualisation.

## Communication des informations

Les données à caractère personnel que vous nous communiquez sont nécessaires au traitement des demandes d'information, des devis, et des contrats d'assurance. Elles peuvent être également traitées afin de répondre aux obligations légales relatives à la lutte contre le blanchiment des capitaux et le financement du terrorisme.

Elles sont destinées à **ASSISTANCE PROTECTION JURIDIQUE** et à **NEXX Assurance S.A**, responsables de traitement, et pourront être transmises à leurs prestataires, partenaires contractuellement liés et à des organismes professionnels.

Sauf opposition de votre part, elles peuvent être utilisées pour des services personnalisés, des propositions commerciales, des enquêtes et statistiques.

Conformément à la loi Informatique et Libertés du 6 janvier 1978 modifiée, vous bénéficiez d'un droit d'accès, de rectification et d'opposition pour motifs légitimes sur ces données en écrivant à :  
Coordination Informatique et Libertés – **NEXX Assurances** - CHAURAY - 79036 NIORT Cedex 09.

\* Cf Lexique

# LA GARANTIE ASSISTANCE DE BASE

**SON RÔLE : vous aider à résoudre les difficultés rencontrées au cours de vos déplacements avec le véhicule assuré.**

UN EXEMPLE : lors d'un départ en vacances vous et votre famille êtes immobilisés à la suite d'une panne de votre véhicule ou d'un accident de la circulation.

## • QUI PEUT BÉNÉFICIER DE CETTE ASSISTANCE ?

- Vous, votre conjoint\*, vos enfants ou ascendants vivant sous votre toit ainsi que toute personne à charge vivant sous votre toit.
- Toute personne voyageant à bord du véhicule assuré pour un événement directement lié à celui-ci.

En cas de prêt de votre véhicule, ou d'emprunt d'un véhicule pour une durée de plus de 10 jours : consultez votre conseiller.

## • DANS QUELS PAYS BÉNÉFICIEZ-VOUS DE CETTE ASSISTANCE ET POUR QUELLES GARANTIES ?

### En France

- si l'événement survient à plus de 50 km du domicile du bénéficiaire pour les garanties d'assistance aux personnes et en cas de panne du véhicule assuré,
- quel que soit le lieu de survenance en cas d'accident ou de vol du véhicule assuré : pas de franchise kilométrique.

### A l'étranger

- les garanties d'assistance aux personnes sont accordées dans le monde entier,
- les garanties d'assistance au véhicule sont accordées dans les pays où s'appliquent les autres garanties du contrat mais également en Algérie, Egypte, Jordanie, Syrie et Liban.

\* Cf Lexique

## ASSISTANCE AUX PERSONNES

Nous vous rappelons qu'en votre qualité de sociétaire de NEXX Assurances vous bénéficiez de l'assistance aux personnes à l'occasion d'un voyage, d'un déplacement. A l'étranger, la durée de validité des prestations est d'un an pour les déplacements privés (touristiques, humanitaires, études) et de 3 mois pour les déplacements professionnels.

- **EN CAS DE BLESSURE OU DE MALADIE**

Sur décision de son service médical, et après avis des médecins consultés localement, votre Assistance organise et prend en charge le rapatriement du bénéficiaire à son domicile ou dans un hôpital adapté proche du domicile.

Dans la mesure du possible, il sera fait en sorte que l'un des membres de sa famille, déjà sur place, puisse voyager avec le blessé ou le malade.

Lorsque le blessé ou le malade doit rester hospitalisé plus de 7 jours, votre Assistance met à la disposition d'un de ses proches un titre de transport aller-retour pour se rendre à son chevet et participe à son hébergement à concurrence de 50 € par jour pour une durée de 7 jours maximum.

A l'étranger, votre Assistance prend en charge les frais médicaux et d'hospitalisation engagés sur place à concurrence de 80 000 € par bénéficiaire, sous réserve que celui-ci ait la qualité d'assuré auprès d'un organisme d'assurance maladie.

Dans l'attente des remboursements par les organismes sociaux, ces frais font l'objet d'une avance.

- **EN CAS DE DÉCÈS D'UN BÉNÉFICIAIRE**

Votre Assistance organise et prend en charge le rapatriement du corps jusqu'au lieu d'obsèques ou d'inhumation en France.

- **EN CAS DE DÉCÈS D'UN PROCHE DU BÉNÉFICIAIRE (CONJOINT\*, ASCENDANT, DESCENDANT, FRÈRE, SOEUR)**

Votre Assistance met à la disposition du bénéficiaire en voyage un titre de transport pour se rendre jusqu'au lieu d'obsèques ou d'inhumation en France.

- **EN CAS D'IMMOBILISATION SUR PLACE DES BÉNÉFICIAIRES À LA SUITE D'UN VOL DU VÉHICULE, D'UNE PANNE OU D'UN ACCIDENT**

Votre Assistance organise et prend en charge le rapatriement des bénéficiaires à leur domicile.

\* Cf Lexique

# LA GARANTIE ASSISTANCE DE BASE

## ASSISTANCE RELATIVE AU VÉHICULE

- **EN CAS DE PANNE OU D'ACCIDENT**

Votre Assistance prend en charge les frais de remorquage du véhicule jusqu'au garage le plus proche, à concurrence de 180 € à condition que ce remorquage ne soit pas pris en charge au titre des garanties que vous avez choisies.

Votre Assistance prend en charge les frais d'hébergement des bénéficiaires qui attendent sur place les réparations du véhicule immobilisé à concurrence de 50 € par jour et par personne, dans la limite de 5 jours.

Si le véhicule est jugé irréparable dans le pays étranger de survenance de la panne ou de l'accident, mais réparable en France pour une somme entrant dans la limite de sa valeur de remplacement, votre Assistance peut organiser et prendre en charge son rapatriement en France.

- **APRÈS RÉPARATION DU VÉHICULE SUR PLACE**

Votre Assistance met à la disposition du bénéficiaire un titre de transport pour aller reprendre possession du véhicule réparé.

- **EN CAS D'IMMOBILISATION DU VÉHICULE À LA SUITE DE L'INDISPONIBILITÉ DU CONDUCTEUR (MALADIE, ACCIDENT CORPOREL)**

Votre Assistance envoie un chauffeur pour rapatrier le véhicule en état de marche, dès lors qu'aucune autre personne n'est apte à le conduire.

# LA GARANTIE D'ASSISTANCE COMPLÉMENTAIRES (EN OPTION)

## Assistance panne 0 kilomètre

**SON RÔLE :** vous venir en aide en cas de panne de votre véhicule à moins de 50 kilomètres de votre domicile.

UN EXEMPLE : un matin en partant à votre travail, votre véhicule refuse de démarrer.

- **EN CAS DE PANNE DE VOTRE VÉHICULE**

Votre Assistance envoie sur place un réparateur pour dépanner ou remorquer votre véhicule à concurrence de 180 €.

Votre Assistance organise le retour à domicile du conducteur et des passagers.

En cas de panne couverte au titre d'une garantie légale d'un constructeur automobile, Votre Assistance intervient en complément des prestations d'assistance dues par le constructeur.

- **EN CAS DE PANNE DE CARBURANT**

Votre Assistance envoie un dépanneur faire l'appoint de carburant pour vous permettre de rejoindre la station service la plus proche.

- **EN CAS DE PERTE, DE VOL OU D'ENFERMEMENT DES CLÉS DANS VOTRE VÉHICULE**

Votre Assistance prend en charge à concurrence de 180 € les frais pour acheminer le double des clés ou les frais d'intervention d'un dépanneur pour procéder à l'ouverture des portes du véhicule.

- **EN CAS DE CREVAISON**

Si vous ne pouvez pas démonter la roue crevée ou remonter la roue de secours, Votre Assistance envoie un dépanneur pour vous venir en aide ou remorquer votre véhicule.

- **EN CAS DE VOL DE VOTRE VÉHICULE**

Votre Assistance organise le retour à domicile du conducteur et des passagers.

# LA GARANTIE D'ASSISTANCE COMPLÉMENTAIRES (EN OPTION)

## Véhicule de remplacement

**SON RÔLE :** mettre à votre disposition un véhicule de remplacement en cas d'indisponibilité de votre véhicule assuré, à la suite d'un accident, d'un vol, ou d'une tentative de vol, survenus en France.

**UN EXEMPLE :** à la suite d'un **accident** votre véhicule est immobilisé.

- **EN CAS D'ÉVÉNEMENT PRÉVU DANS LES GARANTIES "DOMMAGES TOUS ACCIDENTS" OU "VOL" ET SURVENU EN FRANCE**

Si votre véhicule est immobilisé plus de 24 heures pour des réparations nécessitant plus de 3 heures de main d'œuvre, votre Assistance met à votre disposition un véhicule de remplacement pendant la durée de l'immobilisation à concurrence de 3 jours.

Ce délai court à compter :

- du jour du vol,
- du jour de l'immobilisation en cas d'accident ou de tentative de vol.

Le véhicule de remplacement est un véhicule de tourisme de catégorie A.

Il est assuré sans franchise pour un kilométrage illimité.

Les frais de carburant sont à la charge du bénéficiaire qui devra respecter les Conditions Générales des sociétés de location de véhicules ; il devra notamment être âgé d'au moins 21 ans, être titulaire d'un permis valide de plus d'un an et déposer une caution.

Le bénéficiaire devra restituer le véhicule à l'agence où il en a pris possession.

Si les disponibilités locales ne permettent pas de vous fournir un véhicule de remplacement, Votre Assistance vous versera une indemnité de 40 € par jour, jusqu'à la mise à disposition d'un véhicule.

---

**IMPORTANT :** les dépenses engagées sans l'accord préalable de votre Assistance resteront à votre charge. Il en sera de même des dépenses que vous auriez dû normalement engager en l'absence de l'événement donnant lieu à l'intervention.

---

# LA GARANTIE D'ASSISTANCE COMPLÉMENTAIRES (EN OPTION)

## Véhicule de remplacement +

**SON RÔLE :** mettre à votre disposition un véhicule de remplacement, en cas d'indisponibilité prolongée de votre véhicule assuré, à la suite d'une panne, d'un accident, d'un vol ou d'une tentative de vol, survenus en France.

UN EXEMPLE : à la suite d'une **panne** votre véhicule est immobilisé.

- **EN CAS DE PANNE SUIVIE D'UN REMORQUAGE ORGANISÉ PAR VOTRE ASSISTANCE, OU D'ÉVÉNEMENT PRÉVU DANS LES GARANTIES "DOMMAGES TOUS ACCIDENTS" OU "VOL" ET SURVENU EN FRANCE**

Si votre véhicule est immobilisé plus de 24 heures pour des réparations nécessitant plus de 3 heures de main d'œuvre, votre Assistance met à votre disposition un véhicule de remplacement pendant la durée de l'immobilisation à concurrence de :

- 7 jours en cas de panne suivie d'un remorquage organisé par votre Assistance,
- 15 jours en cas d'accident, de tentative de vol,
- 20 jours en cas de vol.

Ce délai court à compter :

- du jour de la panne ou du vol,
- du jour de l'immobilisation en cas d'accident ou de tentative de vol.

Le véhicule de remplacement est :

- de catégorie équivalente au véhicule assuré, dans la limite de la catégorie D, lorsqu'il s'agit d'un véhicule de tourisme,
- un utilitaire d'un volume jusqu'à 10 m<sup>3</sup> ou au choix un véhicule de catégorie B, si le véhicule assuré est un véhicule utilitaire.

Il est assuré sans franchise pour un kilométrage illimité.

Les frais de carburant sont à la charge du bénéficiaire qui devra respecter les Conditions Générales des sociétés de location de véhicules ; il devra notamment être âgé d'au moins 21 ans, être titulaire d'un permis valide de plus d'un an et déposer une caution.

Le bénéficiaire devra restituer le véhicule à l'agence où il en a pris possession.

Si les disponibilités locales ne permettent pas de vous fournir un véhicule de remplacement, votre Assistance vous versera une indemnité de 40 € par jour, jusqu'à la mise à disposition d'un véhicule.

En cas de panne couverte au titre d'une garantie légale d'un constructeur automobile, votre Assistance intervient en complément des prestations d'assistance dues par le constructeur.

---

**IMPORTANT :** les dépenses engagées sans l'accord préalable de votre Assistance resteront à votre charge. Il en sera de même des dépenses que vous auriez dû normalement engager en l'absence de l'événement donnant lieu à l'intervention.

---

# LES GARANTIES CONSEILS (SELON LA FORMULE)

## Conseil réparation

Si vous êtes entièrement responsable d'un accident de la circulation garanti par nos soins et que vous n'avez pas souscrit la garantie Dommages tous accidents, vous ne pouvez bénéficier d'aucune indemnisation pour votre véhicule.

Nous vous offrons la possibilité de faire expertiser votre véhicule endommagé par un de nos experts, dans un garage recommandé par nos soins. Il vous conseillera en matière de réparations.

## Conseil devicclair

**En cas panne du véhicule assuré** nécessitant le recours à un professionnel de l'automobile pour une intervention portant sur des pièces mécaniques, électriques ou électroniques et **dépassant 500 €**, nous vous accompagnons en vous fournissant un conseil sur le prix du devis réalisé.

**Appelez le N° Cristal 0 969 32 61 61**

(Appel non surtaxé – coût selon opérateur)

**Toute demande peut être formulée directement du lundi au vendredi de 8H à 12h30 et de 13h30 à 18h30**

Sur appel auprès de notre plateau de spécialistes, vous obtenez un avis sur le prix de votre devis de réparation et son positionnement par rapport aux tarifs standards constatés sur le marché.

Si besoin, nous pouvons tenter de négocier le prix de votre devis auprès du professionnel de l'automobile qui vous l'a établi.

Notre service se limite à apporter un conseil téléphonique sur le prix demandé à partir des informations communiquées par vous. Ce conseil ne porte pas sur la nature ou l'opportunité des réparations projetées.

Cette garantie s'applique pour les devis réalisés par un professionnel de l'automobile opérant en France métropolitaine, Corse comprise, dans les DOM, en Principauté d'Andorre ou à Monaco.

- **QUI EST COUVERT PAR CES GARANTIES ?**
- Vous, le **souscripteur**.

# LA GARANTIE CAPITAL PANNE (EN OPTION)

**SON RÔLE : prendre en charge les réparations rendues nécessaires par une panne, ou un incident mécanique d'origine aléatoire.**

Cette garantie est valable sur l'ensemble du territoire français métropolitain y compris Corse, Départements et Territoires d'Outre-mer, Principautés d'Andorre et de Monaco.

---

**IMPORTANT : la garantie ne se substitue pas à l'assurance Responsabilité civile du concessionnaire réparateur ni à celle du constructeur ou de l'importateur.**

---

## • QUI EST COUVERT PAR CETTE GARANTIE ?

L'assuré est le propriétaire du véhicule assuré et/ou le conducteur autorisé ayant la garde du véhicule au moment de la découverte de la panne ou de la remise du véhicule au réparateur.

## • QUELLES SONT LES CONDITIONS D'APPLICATION DE LA GARANTIE ?

La garantie s'applique aux véhicules 4 Roues Essence ou Diesel :

- âgés de moins de 12 ans au jour de la souscription de la garantie,
- immatriculés et réceptionnés par type en France métropolitaine et/ou en Département ou Territoire d'Outre-Mer.

Lorsque le véhicule atteint 12 ans après sa date de première mise en circulation, la garantie ne sera pas reconduite à la prochaine échéance.

## • QUELLES SONT LES OBLIGATIONS DE L'ASSURÉ ?

La garantie Capital panne est acquise sous les conditions suivantes :

- le véhicule doit être utilisé conformément à sa destination et aux préconisations du constructeur, c'est à dire conformément aux instructions figurant dans le carnet de garantie ou d'entretien fourni par le constructeur dont vous déclarez avoir eu connaissance,
- l'assuré ne doit pas apporter à son véhicule de modifications ou transformations hors des spécifications prévues par le constructeur ou des remplacements des pièces d'origine par des pièces d'une autre origine,
- le contrôle des niveaux des fluides, l'entretien du véhicule y compris les vidanges, aux échéances calendaires ou kilométriques, doivent être effectués conformément aux préconisations du constructeur par un réparateur professionnel, distinct de l'assuré,
- tous les entretiens, postérieurs à l'achat du véhicule, doivent être justifiés au moyen d'un carnet d'entretien tamponné par les intervenants et/ou de factures acquittées mentionnant le kilométrage du véhicule lors des interventions,
- agir en considérant les voyants ou les messages d'alertes ou d'urgence du tableau de bord,
- contrôler et/ou remplacer les organes et pièces conformément aux préconisations du constructeur, ou dès lors que ces opérations ont été préconisées lors d'une précédente révision.

Le non-respect de ces obligations par l'assuré entraînera **la déchéance\* de la garantie** même s'il n'existe pas de lien entre ces obligations et les circonstances du dommage.

\* Cf Lexique

# LA GARANTIE CAPITAL PANNE (EN OPTION)

- **QUEL EST LE FONCTIONNEMENT DE LA GARANTIE ?**

## MISE EN ŒUVRE DE LA GARANTIE

Lorsqu'une panne est susceptible de mettre en jeu la garantie, vous devez vous présenter sans délai chez un professionnel de la réparation automobile pour faire diagnostiquer la panne. Avant d'effectuer toute réparation, appelez impérativement votre assistance sous peine de perdre droit à indemnisation. Nous ne sommes pas tenus des aggravations qui résulteraient d'un retard dans la mise en réparation du véhicule.

---

**IMPORTANT : les dépenses engagées sans notre accord préalable resteront à votre charge.**

---

## VÉTUSTÉ\*

Afin de tenir compte de la dépréciation de la valeur du véhicule en raison du vieillissement ou de l'usage, nous appliquons un coefficient de vétusté sur le montant des pièces.

### Principe d'application :

- la vétusté\* n'est pas appliquée lorsque le véhicule aura moins de 80 000 km au jour du sinistre,
- lorsque le véhicule a plus de 5 ans ou lorsque son kilométrage compteur se situe entre 80 000 et 100 000 km au jour du sinistre, il sera appliqué un coefficient de vétusté\* de 20 %,
- lorsque le véhicule a plus de 7 ans ou lorsque son kilométrage compteur se situe entre 100 001 et 120 000 km au jour du sinistre, il sera appliqué un coefficient de vétusté\* de 30 %,
- lorsque le véhicule a plus de 7 ans ou lorsque son kilométrage compteur se situe entre 120 001 et 150 000 km au jour du sinistre, il sera appliqué un coefficient de vétusté\* de 40 %,
- lorsque le kilométrage compteur du véhicule se situe entre 150 001 et 200 000 km au jour du sinistre, il sera appliqué un coefficient de vétusté\* de 50 %,
- et au-delà de 200 001 km au jour du sinistre, il sera appliqué un coefficient de vétusté\* de 70 %.

## LES PIÈCES DE RÉEMPLOI\*

Pour les véhicules de plus de 80 000 Km au jour du sinistre, vous avez la possibilité d'utiliser des pièces de réemploi pour éviter l'application d'un coefficient de vétusté\*.

Toute panne postérieure et consécutive à l'utilisation de l'une de ces pièces ne sera pas garantie pendant la période de 12 mois à compter de la date de remplacement de ces pièces.

- **NE SONT PAS GARANTIS**

- **Toutes les opérations d'entretien, de réglages et mises au point ainsi que les pannes ou incidents ayant pour origine l'usure normale ou une détérioration progressive reflétant notamment le kilométrage ou un défaut d'entretien.**

### Sont exclus également :

- les révisions d'entretien et pièces d'usure,
- les rappels systématiques de série,
- la consommation d'huile selon tolérance du constructeur (minimum de 1 litre au mille),
- les bougies et bougies de préchauffage,
- les injecteurs,
- les courroies (la courroie de distribution n'entre pas dans le cadre de la présente garantie sauf si elle a été changée selon les préconisations constructeur),
- les galets tendeurs,
- les durites,

\* Cf Lexique

# LA GARANTIE CAPITAL PANNE (EN OPTION)

- les canalisations et flexibles,
- les carters (sauf si endommagés par un élément garanti),
- l'échappement,
- les frais de réparations liés aux filtres,
- les amortisseurs,
- les disques d'embrayage et butée (sauf si imprégnation),
- les plaquettes et garnitures de freins, disques et tambours de freins,
- la batterie,
- les roues,
- les pneumatiques,
- la carrosserie et les mécanismes,
- l'étanchéité,
- la peinture,
- la sellerie,
- les vérins,
- les supports,
- les réservoirs,
- la lunette dégivrante et les vitres,
- les rétroviseurs,
- les optiques de phares,
- les feux,
- la corrosion,
- le contrôle et le réglage du train avant,
- tout équipement audio phonique, de navigation et/ou de communication embarqué et leurs accessoires même d'origine,
- les antennes électriques et leurs moteurs,
- les joints (sauf joint de culasse, contre culasse et joints spi),
- les ceintures de sécurité,
- les serrures,
- le toit ouvrant (sauf moteur),
- les huiles, carburants, ingrédients, divers consommables (y compris recharge de climatisation) et petites fournitures,
- les pannes ayant pour origine :
  - un événement antérieur à la souscription de la garantie,
  - un élément non conforme aux données d'origine du véhicule selon le constructeur,
  - un accident de la circulation ou un choc,
  - l'inexpérience, faute de conduite ou surrégime,
  - un acte de sabotage, un attentat ou acte de malveillance,
  - l'absorption d'eau,
  - un incendie quelles qu'en soient les causes et les conséquences, une explosion ou l'utilisation d'un appareil électrique ou électronique susceptible de dérégler le système interne du véhicule,
  - l'utilisation d'un carburant, lubrifiants, ingrédients non conformes aux préconisations du constructeur,
- la négligence, la faute intentionnelle ou dolosive de l'assuré (toute fraude, falsification, ou faux témoignage entraîneront automatiquement la nullité du contrat. Il en est de même dans les cas de compteur kilométrique débranché ou changé sans que le gestionnaire en ait été officiellement averti),
- un vice caché tel que défini à l'article 1641 et suivants du code civil.

**IMPORTANT :** en cas de transfert d'assurance automobile, la garantie ne joue pas sur le véhicule de remplacement.

# ECO TRANSPORTS (EN OPTION)

L'option Eco Transports vous permet de bénéficier d'un tarif spécial sur votre contrat Auto et des garanties de la Tranquillité Eco Transports.

## • COMMENT EN BÉNÉFICIER ?

Vous devez justifier d'un abonnement annuel payant de transport en commun terrestre ou de « vélo libre service », en cours de validité, et souscrit au nom du conducteur principal désigné sur votre fiche personnalisée d'assurance (Conditions Particulières).

Le justificatif doit être obligatoirement fourni :

- à la souscription de l'option Eco Transports,
- lors de chaque avenant du contrat,
- lors de la survenance d'un sinistre susceptible de mettre en jeu les garanties de la Tranquillité Eco Transports.

A défaut le sinistre ne sera pas couvert au titre de ces garanties.

Si vous ne pouvez pas présenter ce justificatif d'abonnement, l'option Eco Transports cessera aussitôt d'être souscrite.

## • LES GARANTIES DE LA TRANQUILLITÉ ECO TRANSPORTS

La Tranquillité Eco Transports vous permet de bénéficier des garanties mentionnées sur votre fiche personnalisée d'assurance (Conditions Particulières) :

- la garantie Dommages Corporels +,
- la garantie DJA + si la garantie Défense juridique de l'automobiliste a été souscrite,
- la garantie Bagages et effets transportés + si la garantie Bagages et effets transportés a été souscrite,
- la garantie Dommages Vélo.

## • OBLIGATION DE L'ASSURÉ

Si vous ne disposez plus d'un abonnement de transport en commun terrestre ou de « vélo libre service », vous devez impérativement nous le signaler par lettre recommandée et dans les 15 jours où vous en avez connaissance. L'option Eco Transports cessera aussitôt d'être souscrite.

## GARANTIES DOMMAGES CORPORELS + (en option)

**LEUR RÔLE :** apporter une aide à l'assuré ou à ses proches en cas de blessures ou de décès consécutifs à un accident survenu lors de l'utilisation d'un moyen de transport en commun terrestre ou d'un « vélo libre service ».

UN EXEMPLE : en prenant le bus, un accident de circulation se produit et vous êtes blessé.

- **QUI EST COUVERT PAR CES GARANTIES ?**

La personne désignée comme conducteur principal du véhicule assuré sur la fiche personnalisée d'assurance (Conditions Particulières), et titulaire au moment du sinistre d'un abonnement valide de transport en commun terrestre ou de « vélo libre service » annuel, payant et souscrit à son nom.

- **CE QUE NOUS GARANTISSONS**

Les dommages corporels consécutifs à un accident de circulation ou une agression\*, intervenant lors de l'utilisation d'un moyen de transport en commun terrestre ou « d'un vélo libre service ».

---

### IMPORTANT

La mise en jeu de ces garanties est subordonnée à la remise d'un justificatif d'abonnement de transport en commun terrestre ou de « vélo libre service » annuel, payant, souscrit au nom de la personne désignée comme conducteur principal sur la fiche personnalisée d'assurance (Conditions Particulières), et valide au moment du sinistre.

En cas d'agression\*, l'assuré devra fournir un certificat de dépôt de plainte.

---

## Garantie Premier secours

Nous versons immédiatement (sur présentation d'un justificatif) une avance de 3 100 € à l'assuré en cas de :

- blessures de celui-ci entraînant **hospitalisation supérieure à 20 jours consécutifs**,
- décès.

Cette avance sera déduite des sommes dues au titre de la garantie Dommages Corporels + ou des sommes versées par le responsable de l'accident ou l'organisme qui lui est substitué.

## Aide ménagère

En cas d'hospitalisation d'au moins 3 jours ou d'incapacité de travail d'au moins 6 jours, votre Assistance met à votre disposition pendant la durée de la perte d'autonomie constatée par son expert une prestation temporaire d'aide ménagère :

- pour la réalisation de petits travaux ménagers quotidiens (repassage, ménage, préparation des repas etc...),
- **dans une limite de 30 heures** réparties sur 1 mois à raison de 2 heures minimum par intervention.

---

### IMPORTANT

Les dépenses engagées sans l'accord préalable de votre Assistance resteront, à votre charge, de même que les dépenses que vous auriez dû normalement engager en l'absence de l'événement donnant lieu à intervention.

---

# ECO TRANSPORTS (EN OPTION)

## • FONCTIONNEMENT DE LA GARANTIE

- En l'absence de tiers responsable(s), nous versons à l'assuré (ou à ses ayants droit) les montants garantis ci-après ; ces sommes restent acquises à l'assuré ou à ses ayants droit.
- En présence de tiers responsable(s), nous versons à l'assuré (ou à ses ayants droit) A TITRE D'AVANCE SUR RECOURS, des provisions dont le montant total ne peut excéder les montants garantis ci-après.

Nous récupérons les avances sur recours versées, auprès du responsable ou de l'organisme qui lui est substitué.

## • MONTANTS GARANTIS

### EN CAS DE BLESSURES DE L'ASSURÉ :

- le remboursement dans la limite de 4 600 € :
  - des frais médicaux, pharmaceutiques, chirurgicaux, d'hospitalisation, de prothèse, d'appareillage, d'optique, de transport nécessités par les blessures de l'assuré et restés à sa charge après intervention de la sécurité sociale et/ou de tout autre régime de prévoyance,
  - des frais d'assistance psychologique nécessités par l'état de l'assuré en raison de la gravité de l'accident et restés à sa charge après intervention de la sécurité sociale et/ou de tout autre régime de prévoyance,
- le remboursement dans la limite de 3 000 €, des frais de diagnostic et d'études engagés pour aménager le domicile de l'assuré, en cas de perte d'autonomie de ce dernier constatée après consolidation par l'expert médical,
- le remboursement des frais d'aménagement d'un véhicule adapté au handicap du conducteur assuré consécutif à un accident garanti. Nous intervenons dans la limite de 5 000 € sur présentation des factures et de l'avis de l'expert médical,
- **un capital invalidité :**
  - de 20 100 € à 1 million d'euros selon le taux d'invalidité permanente\* qui subsiste après consolidation. Ce taux d'invalidité est fixé par un expert médical conformément aux méthodes d'évaluation pratiquées en droit commun. En cas de désaccord, il est fait application de la procédure d'arbitrage prévue page 58.

**Si le taux d'invalidité permanente est inférieur ou égal à 10 %, IL N'Y A PAS DE VERSEMENT DE CAPITAL,**

  - avec une majoration de 25 % du capital prévu ci-dessus si l'assistance permanente d'une tierce personne est nécessaire à l'assuré à la suite des blessures résultant de l'accident.

Le capital correspondant au taux d'invalidité est indiqué dans le tableau ci-après.

**Si le conducteur perçoit de son organisme de Sécurité Sociale une prestation d'invalidité (rente, pension d'invalidité, allocation temporaire d'invalidité...) le montant de cette prestation sera déduit du capital invalidité ainsi que de la majoration pour tierce personne.**

\* Cf Lexique

# ECO TRANSPORTS (EN OPTION)

## MONTANT DE LA GARANTIE SELON LE TAUX D'INVALIDITÉ PERMANENTE

Taux	Montant du capital garanti	Taux	Montant du capital garanti	Taux	Montant du capital garanti
11%	20 100 €	41%	129 000 €	71%	311 400 €
12%	23 100 €	42%	134 700 €	72%	322 800 €
13%	26 100 €	43%	140 400 €	73%	334 200 €
14%	29 100 €	44%	146 100 €	74%	345 600 €
15%	32 100 €	45%	151 800 €	75%	357 000 €
16%	35 100 €	46%	157 500 €	76%	368 400 €
17%	38 100 €	47%	163 200 €	77%	379 800 €
18%	41 100 €	48%	168 900 €	78%	391 200 €
19%	44 100 €	49%	174 600 €	79%	402 600 €
20%	47 100 €	50%	180 300 €	80%	414 000 €
21%	50 100 €	51%	186 000 €	81%	425 400 €
22%	53 100 €	52%	191 700 €	82%	436 800 €
23%	56 100 €	53%	197 400 €	83%	448 200 €
24%	59 100 €	54%	203 100 €	84%	459 600 €
25%	62 100 €	55%	210 900 €	85%	492 600 €
26%	65 100 €	56%	214 500 €	86%	525 600 €
27%	68 100 €	57%	220 200 €	87%	558 600 €
28%	71 100 €	58%	225 900 €	88%	591 600 €
29%	74 100 €	59%	231 600 €	89%	624 600 €
30%	77 100 €	60%	237 300 €	90%	657 600 €
31%	80 100 €	61%	243 000 €	91%	690 600 €
32%	83 100 €	62%	248 700 €	92%	723 600 €
33%	86 100 €	63%	254 400 €	93%	756 600 €
34%	89 100 €	64%	260 100 €	94%	789 600 €
35%	94 800 €	65%	265 800 €	95%	822 600 €
36%	100 500 €	66%	271 500 €	96%	855 600 €
37%	106 200 €	67%	277 200 €	97%	888 600 €
38%	111 900 €	68%	282 900 €	98%	921 600 €
39%	117 600 €	69%	288 600 €	99%	954 600 €
40%	123 300 €	70%	300 000 €	100%	1 000 000 €

### EN CAS DE DÉCÈS DE L'ASSURÉ :

- dès réception des justificatifs, le remboursement immédiat dans la limite de 3 100 € à la personne qui justifie en avoir fait l'avance, des frais de transport du corps de l'assuré décédé et des frais funéraires,
- un capital décès :
  - pour le conjoint\* de l'assuré, un capital de 80 000 €,
  - pour chacun des enfants célibataires et de moins de 21 ans de l'assuré, un capital égal à 460 € multiplié par le nombre de mois séparant la date du décès de l'assuré de la date du 21<sup>ème</sup> anniversaire de chacun des enfants.

**Si un bénéficiaire perçoit de l'organisme social du défunt une prestation décès (rente, capital décès....) le montant de cette prestation sera déduit des capitaux cités ci-dessus.**

\* Cf Lexique

## ECO TRANSPORTS (EN OPTION)

### Ce qui n'est pas couvert par les garanties Dommages corporels +

Outre les exclusions citées pages 62 et 63, ne sont pas garantis :

- les accidents corporels causés par l'aliénation mentale, la paralysie, l'épilepsie de l'assuré,
- les accidents corporels résultant :
  - du suicide ou de la tentative de suicide de l'assuré,
  - de la participation de l'assuré à des paris, défis, rixes, agressions sauf cas de légitime défense.

## Garantie des bagages et effets transportés+ (en option)

- **QUI EST COUVERT PAR CES GARANTIES ?**

Le propriétaire des biens transportés par la personne désignée comme conducteur principal du véhicule assuré sur la fiche personnalisée d'assurance (Conditions Particulières), et titulaire au moment du sinistre d'un abonnement valide de transport en commun terrestre ou de « vélo libre service », annuel, payant et souscrit à son nom.

- **CE QUE NOUS GARANTISSONS**

Les dommages subis par les objets, les bagages, les effets, et les animaux domestiques transportés, lors de l'utilisation d'un moyen de transport en commun terrestre ou d'un « vélo libre service », consécutifs à :

- un accident de la circulation,
- un incendie, une explosion ou un attentat,
- un vol commis par agression\*.

Dans ce dernier cas, les bagages et effets transportés sont assurés dans la limite maximale de 400 € et la garantie ne peut être mise en jeu qu'une seule fois par année civile.

---

### IMPORTANT

La mise en jeu de cette garantie est subordonnée à la remise d'un justificatif d'abonnement de transport en commun terrestre ou de « vélo libre service », annuel, payant, souscrit au nom de la personne désignée comme conducteur principal sur la fiche personnalisée d'assurance (Conditions Particulières), et valide au moment du sinistre.

En cas de vol commis par agression\*, l'assuré devra fournir un certificat de dépôt de plainte.

---

- **NE SONT PAS GARANTIS**

### Outre les exclusions générales citées pages 62 et 63, ne sont pas garantis :

- les valeurs, espèces, billets de banque ou titres,
- le vol des bijoux, pierreries, objets en métal précieux (or, argent, platine, vermeil), fourrures, objets d'art, antiquités, collections de toute nature, documents, tableaux, statues.

\* Cf Lexique

# ECO TRANSPORTS (EN OPTION)

## Garantie Défense juridique de l'automobiliste + (en option)

Cette garantie optionnelle est une extension de la garantie « Défense Juridique de l'Automobiliste ».

**LEUR RÔLE :** vous assister à l'occasion des problèmes juridiques que génère l'utilisation d'un moyen de transport en commun terrestre ou d'un « vélo libre service », à propos de :

- l'abonnement annuel,
- la prestation de transport,
- la destruction des effets personnels.

### • QUI EST COUVERT PAR CES GARANTIES ?

La personne désignée comme conducteur principal du véhicule assuré sur la fiche personnalisée d'assurance (Conditions Particulières), et titulaire au moment du litige d'un abonnement valide de transport en commun terrestre ou de « vélo libre service », annuel, payant et souscrit à son nom.

## Domaines garantis

### • DÉFINITIONS

Les définitions du « litige », du « sinistre » et « des bases juridiques certaines » sont celles mentionnées dans le paragraphe « litiges de la consommation » de la garantie « Défense Juridique de l'Automobiliste ».

### • QUEL EST L'OBJET DE LA GARANTIE ?

Défendre vos intérêts et trouver une solution adaptée aux litiges relatifs à l'utilisation d'un moyen de transport terrestre vous opposant à :

#### • une société prestataire de transport en commun concernant :

- l'achat, le renouvellement et la résiliation de l'abonnement annuel de transport,
- le préjudice personnel résultant directement d'un non respect des horaires publiés par celle-ci, occasionnant un retard à l'arrivée supérieur à 60 minutes par rapport à l'horaire prévu,
- la destruction des bagages.

#### • une société prestataire de « vélo libre service » concernant :

- l'achat, le renouvellement et la résiliation de l'abonnement annuel,
- les sommes réclamées suite à une dégradation, une destruction, ou une disparition du vélo,
- la facturation du service en cas de dysfonctionnement du point d'attache du vélo ou de mauvais rattachement à la borne,
- la caution du « vélo libre service ».

### IMPORTANT

La mise en jeu de la garantie est subordonnée à la remise d'un justificatif d'abonnement de transport en commun terrestre ou de « vélo libre service », annuel, payant, souscrit au nom de la personne désignée comme conducteur principal sur la fiche personnalisée d'assurance (Conditions Particulières), et valide au moment du litige.

- **QUELLE EST NOTRE INTERVENTION ?**

Elle est identique à celle décrite dans le paragraphe « les litiges de la consommation » de la garantie « Défense Juridique de l'Automobiliste », à l'exception du seuil d'intervention suivant :

---

**Pour toute réclamation justifiée dont le montant est inférieur à 400 €\* , nous exercerons un recours amiable à l'exclusion de tout recours par voie judiciaire.**

---

## La mise en œuvre de la garantie

Les dispositions et plafonds prévus dans la garantie « Défense Juridique de l'Automobiliste » au paragraphe « la mise en oeuvre des garanties » ont également vocation à s'appliquer à la garantie « Défense Juridique de l'Automobiliste + ».

## Ce qui n'est pas couvert par la garantie Défense juridique de l'automobiliste +

### Outre les exclusions citées pages 62 et 63, nous n'interviendrons pas :

- si les éléments constitutifs du litige étaient connus de vous à la prise d'effet de la garantie ;
- si le sinistre n'est pas survenu et déclaré pendant la période d'effet de la garantie ;
- si le litige ne repose pas ou plus sur des bases juridiques certaines ;
- si le litige résulte d'un fait intentionnel ou dolosif de votre part ou de votre implication dans des infractions qualifiées de volontaires contre les personnes ou les biens ;
- si le litige résulte seulement de votre non-paiement des sommes que vous devez et conséquences en résultant ;
- en cas d'infraction aux règles du Code de la Route ;
- si le litige relève, en cas de procès, des institutions de l'Union Européenne et du Conseil de l'Europe ou d'une juridiction étrangère aux états membres de l'Union Européenne et à la Suisse ;
- si l'enjeu financier du litige est inférieur à 100 € \* ;
- si le litige est déclaré dans le cadre d'une action collective d'usagers ;
- si l'inobservation des horaires est la conséquence d'une grève ou d'une circonstance constitutive d'un cas de force majeure.

Dépens, amendes, indemnités et astreintes auxquels vous pourriez être condamné restent en tout état de cause à votre charge.

\* Ce seuil est susceptible d'actualisation

# ECO TRANSPORTS (EN OPTION)

## Garantie Dommages vélo (en option)

**SON RÔLE :** indemniser l'assuré pour les dommages occasionnés à son vélo en cas d'accident ou de vol.

- **QUI EST COUVERT PAR CETTE GARANTIE ?**

La personne désignée comme conducteur principal du véhicule assuré sur la fiche personnalisée d'assurance (Conditions Particulières), et titulaire au moment du sinistre d'un abonnement valide de transport en commun terrestre ou de « vélo libre service », annuel, payant et souscrit à son nom.

- **CE QUE NOUS GARANTISSONS**

- Les dommages causés au vélo appartenant à l'assuré et utilisé par celui-ci en cas d'accident de la circulation.
- Le vol du vélo commis sur la voie publique par agression\*, ou par effraction du dispositif antivol.

Dans ce dernier cas, le vol du vélo est assuré dans la limite maximale de 500 € et la garantie ne peut être mise en jeu qu'une seule fois par année civile.

---

### IMPORTANT

La mise en jeu de cette garantie est subordonnée à la remise d'un justificatif d'abonnement de transport en commun terrestre ou de « vélo libre service », annuel, payant, souscrit au nom de la personne désignée comme conducteur principal sur la fiche personnalisée d'assurance (Conditions Particulières), et valide au moment du sinistre.

En cas de vol, l'assuré devra fournir un certificat de dépôt de plainte.

---

- **NE SONT PAS GARANTIS**

**Outre les exclusions générales citées pages 62 et 63, ne sont pas garantis :**

- le vol isolé d'éléments du vélo,
- les actes de vandalisme,
- les rayures, éraflures,
- les dommages survenus au vélo lorsqu'il est utilisé dans le cadre d'une compétition sportive,
- les vélos électriques soumis à l'obligation légale d'assurance prévue à l'article L.211-1 du Code des Assurances\*.

# BONUS KILOMÈTRE (EN OPTION)

## • QU'EST-CE QUE BONUS KILOMÈTRE ?

L'option Bonus Kilomètre vous permet de bénéficier d'un tarif spécial sur votre contrat Auto.

Le tarif spécial est appliqué dès que l'option Bonus Kilomètre est souscrite. Ensuite, il est appliqué à chaque nouvelle échéance de votre contrat, si vous avez parcouru moins de 8 000 km sur la période définie ci-dessous.

## • COMMENT BÉNÉFICIER DU TARIF SPÉCIAL ?

Vous devez effectuer moins de 8 000 km :

- entre la souscription de Bonus Kilomètre et la première date Anniversaire, telle que définie ci-après,
- entre chaque date Anniversaire successive.

## • COMMENT EST CALCULÉE LA DATE ANNIVERSAIRE ?

- Si vous souscrivez l'option Bonus Kilomètre entre le 1<sup>er</sup> février et le 30 septembre, votre date d'Anniversaire correspond à la date de déclaration du kilométrage compteur (Ex : vous avez souscrit l'option le 01.03.2011, votre date Anniversaire sera le 01.03 de chaque année).
- Si vous souscrivez entre le 1<sup>er</sup> octobre et le 31 janvier, votre date Anniversaire sera fixée au 30 septembre (Ex : vous avez souscrit l'option le 01.12.2011, votre date Anniversaire sera le 30.09 de chaque année).

## • LA DÉCLARATION DE KILOMÉTRAGE COMPTEUR DU VÉHICULE

Vous devez nous déclarer le kilométrage compteur de votre véhicule :

- à la souscription de l'option Bonus Kilomètre,
- à la date Anniversaire,
- en cas de remplacement du véhicule, vous devrez nous déclarer le kilométrage figurant au compteur de votre ancien véhicule et celui figurant au compteur du nouveau véhicule. Le calcul du plafond des 8 000 km sera effectué en tenant compte du kilométrage parcouru par chacun des véhicules.

Vous devrez effectuer votre déclaration de kilométrage auprès de votre conseiller à la date Anniversaire et au plus tard dans un délai de 15 jours.

En cas de déclaration tardive ou d'absence de déclaration, le tarif spécial ne sera plus appliqué, et ce quel que soit le kilométrage effectif de votre véhicule.

Si vous souhaitez à nouveau bénéficier du tarif spécial Bonus Kilomètre, vous devrez procéder à une nouvelle déclaration de votre kilométrage compteur. A la date Anniversaire suivant cette nouvelle déclaration, si vous avez parcouru moins de 8 000 km, vous pourrez à nouveau bénéficier du tarif spécial à l'échéance suivante de votre contrat.

---

### IMPORTANT

**NEXX se réserve le droit de contrôler le kilométrage que vous nous aurez déclaré.**

**L'option Bonus Kilomètre n'entraîne aucunement renonciation des parties à mettre fin au contrat dans les cas prévus par la réglementation. Toute fausse déclaration vous exposera aux sanctions et poursuites prévues par les articles L113-8 et L113-9 du Code des Assurances\*.**

---

\* Cf Lexique

# COMMENT SEREZ-VOUS INDEMNISÉ ?

## COMMENT SEREZ-VOUS INDEMNISÉ AU TITRE DES GARANTIES DOMMAGES QUE VOUS AVEZ CHOISIES ?

L'indemnité que nous verserons ne pourra pas être supérieure à la valeur des biens garantis au jour du sinistre : c'est le principe indemnitaire défini par l'Article L 121-1 du Code des Assurances\*.

## Évaluation des dommages

Les dommages sont évalués de gré à gré ou par l'un de nos experts.

Vous avez la possibilité de vous faire assister par un expert notamment lorsque vous contestez l'évaluation de vos dommages.

Si votre expert et le nôtre ne parviennent pas à un accord, ils feront appel à un troisième et tous les trois opéreront en commun et à la majorité des voix.

Chacun prendra en charge les frais et honoraires de son expert et la moitié de ceux du troisième.

## Montant et limites des indemnités

### POUR LE VÉHICULE ASSURÉ

L'indemnité est égale au montant des réparations dans la limite de la valeur de remplacement\* du véhicule assuré ou de sa valeur argus\* si celle-ci est plus élevée, déduction faite du prix de l'épave si le véhicule n'est pas réparé.

Si vous avez choisi la garantie Indemnisation + ou la garantie Réparations +, Capital panne, reportez-vous aux pages 31 et 45.

REMARQUE : nous appliquons un coefficient de vétusté\* pour l'indemnisation des pneumatiques ainsi que pour la mise en jeu de la garantie Capital panne.

- **QUI EST LE BÉNÉFICIAIRE DE L'INDEMNITÉ ?**

Le propriétaire du véhicule assuré.

\* Cf Lexique

# COMMENT SEREZ-VOUS INDEMNISÉ ?

## • DISPOSITIONS PARTICULIÈRES

### • Valeur d'achat 12 mois

Si le sinistre survient dans les 12 mois suivant la date de première mise en circulation du véhicule :

- lorsque celui-ci est détruit (le montant des réparations dépasse la valeur de remplacement),
- ou lorsqu'il est volé et non retrouvé, l'indemnité est égale à la valeur d'acquisition\* du véhicule **sur présentation de la facture d'achat.**

### • Garantie Vol

- Si votre véhicule est retrouvé dans un délai de 20 jours à compter de la réception de votre déclaration, vous vous engagez à en reprendre possession et l'indemnité que nous verserons, sera égale à celle indiquée ci-dessus augmentée des frais que vous aurez engagés en accord avec nous pour la récupération du véhicule.

- Si votre véhicule n'est pas retrouvé dans le délai de 20 jours à compter de la réception de votre déclaration, nous verserons une indemnité égale à sa valeur de remplacement\* ou à sa valeur argus\* si celle-ci est plus élevée. Le versement de l'indemnité entraîne de plein droit le délaissement à la société des biens retrouvés.

Cependant, si votre véhicule est retrouvé après le paiement de l'indemnité sans effraction des organes de direction, la garantie Vol ne serait pas acquise. Vous devriez alors nous rembourser l'indemnité déjà versée et récupérer le véhicule retrouvé.

Si vous avez choisi la garantie Indemnisation + de votre véhicule ou la garantie Réparations +, reportez-vous aux pages 30 et 31.

### • Garantie Bris de Glace

L'indemnité comprend le remplacement à l'identique de l'élément brisé ainsi que les fournitures nécessaires à son remplacement et les frais de pose.

Le règlement de l'indemnité est subordonné à **la présentation par l'assuré de l'original de la facture acquittée.**

### • Garantie Remorquage

Le règlement est subordonné à **la présentation de l'original de la facture acquittée.**

### • Véhicule faisant l'objet d'un contrat de crédit

Jusqu'à main levée du gage ou de l'opposition, le paiement est effectué en accord avec la société de crédit.

### • Véhicule faisant l'objet d'un contrat de crédit-bail ou de location

Le paiement de l'indemnité est effectué en accord avec la société de crédit-bail ou la société de location.

En cas de perte totale (véhicule détruit ou volé et non retrouvé) :

- nous versons à la société de crédit-bail ou de location l'indemnité d'assurance, c'est-à-dire la valeur de remplacement\* du véhicule hors T.V.A. déduction faite de la valeur de l'épave,
- si l'indemnité de résiliation due par le locataire dépasse l'indemnité d'assurance versée à la société de crédit-bail ou de location, nous versons la différence au locataire dans la limite du montant de la T.V.A. sur la valeur de remplacement du véhicule.

Ce règlement n'intervient qu'à titre de complément pour garantir l'assuré contre les conséquences d'une non-assurance ou d'une insuffisance d'assurance de ce véhicule et, dans ce dernier cas, dans la limite de cette insuffisance.

### • Taxe sur la valeur ajoutée

Le règlement de l'indemnité sera effectué hors T.V.A. si le propriétaire a la possibilité de récupérer celle-ci ou d'en être exempté.

\* Cf Lexique

# COMMENT SEREZ-VOUS INDEMNISÉ ?

## POUR LES AUTRES GARANTIES

- PERSONNALISATION DU VÉHICULE ;
- BAGAGES ET EFFETS TRANSPORTÉS ;
- BAGAGES ET EFFETS TRANSPORTÉS + ;
- DOMMAGES VÉLO ;
- CAPITAL PANNE.

L'indemnité est égale aux frais de réparations du ou des éléments endommagés dans la limite de leur valeur de remplacement, vétusté\* déduite, sans pouvoir excéder le montant du capital indiqué sur votre fiche personnalisée d'assurance (Conditions Particulières) pour chaque garantie.

### EXCEPTIONS :

#### - GARANTIE BAGAGES ET EFFETS TRANSPORTÉS :

Le vol des bagages et effets transportés à l'intérieur du véhicule lorsqu'il y a effraction de celui-ci sans vol du véhicule lui-même, est assuré dans la limite maximale de 400 € et la garantie ne peut être mise en jeu qu'une seule fois par année civile.

#### - GARANTIE BAGAGES ET EFFETS TRANSPORTÉS + :

Le vol des bagages et effets transportés survenu lors de l'utilisation d'un moyen de transport en commun terrestre ou d'un « vélo libre service », est assuré dans la limite maximale de 400 € et la garantie ne peut être mise en jeu qu'une seule fois par année civile.

#### - GARANTIE DOMMAGES VÉLO :

Le vol du vélo commis sur la voie publique, est assuré dans la limite maximale de 500 € et la garantie ne peut être mise en jeu qu'une seule fois par année civile.

Par valeur de remplacement, nous entendons le prix de revient **total** d'un objet **de même type et dans un état semblable**

### • DISPOSITIONS PARTICULIÈRES

#### • Taxe sur la valeur ajoutée

Le règlement de l'indemnité sera effectué hors T.V.A. si le propriétaire a la possibilité de récupérer celle-ci ou d'en être exempté.

### • QUI EST LE BÉNÉFICIAIRE DE L'INDEMNITÉ ?

Le propriétaire des biens assurés.

---

**IMPORTANT :** pensez à garder les factures et les justificatifs des biens garantis.

En cas de vol, vous devrez fournir tous les éléments permettant de justifier l'existence et la valeur des biens endommagés au jour du sinistre.

---

## Les exclusions communes aux garanties dommages

Outre les exclusions générales citées pages 62 et 63, ne sont pas garantis :

- les dommages indirects tels que les frais de gardiennage, sauf ceux engagés avec notre accord pour la récupération d'un véhicule volé, les frais d'acheminement à destination des objets et marchandises transportés dans le véhicule,
- les dommages antérieurs à l'événement garanti, la privation de jouissance, la dépréciation.

\* Cf Lexique

# COMMENT SEREZ-VOUS INDEMNISÉ ?

## Franchise

Lorsque mention en est faite sur votre fiche personnalisée d'assurance (Conditions Particulières) l'assuré conserve à sa charge une franchise\* pour tout sinistre mettant en jeu les garanties :

- **DOMMAGES AU VÉHICULE ASSURÉ,**
- **BRIS DE GLACE,**
- **INDEMNISATION +,**
- **RESPONSABILITÉ CIVILE** (franchise spéciale lorsqu'un jeune conducteur n'a pas été déclaré),
- **CAPITAL PANNE,**
- **BAGAGES ET EFFETS TRANSPORTÉS,**
- **BAGAGES ET EFFETS TRANSPORTÉS +,**
- **DOMMAGES VÉLO.**

Lorsque plusieurs de ces garanties sont mises en jeu à l'occasion d'un même sinistre, l'assuré conserve à sa charge les franchises correspondantes.

**Nous réclamerons au responsable des dommages si celui-ci n'est pas une personne couverte par la garantie Responsabilité civile, le remboursement du montant de la franchise proportionnellement à sa responsabilité.**

## Le paiement de l'indemnité

Sous réserve de tous les éléments nécessaires au règlement, le paiement de l'indemnité est effectué dans les 15 jours à compter de l'accord de l'assuré ou de la décision judiciaire exécutoire.

En cas de sinistre vol, nous nous engageons à vous présenter une offre de règlement dans un délai maximum de 20 jours à compter de la réception de la déclaration.

En cas de sinistre mettant en jeu la garantie Catastrophes naturelles, nous versons l'indemnité dans un délai de 3 mois à compter de la date de remise par l'assuré de l'état estimatif des dommages subis par le véhicule (et/ ou son contenu) ou de la date de publication de l'arrêté interministériel constatant l'état de Catastrophes naturelles quand celle-ci est postérieure.

A défaut et sauf cas fortuit ou de force majeure, l'indemnité due par nous porte, à compter de l'expiration de ce délai, intérêt au taux de l'intérêt légal.

---

**Nous renonçons à l'application de la règle proportionnelle prévue à l'Article L 121-5 du Code des Assurances lorsque les capitaux que vous avez souscrits sont insuffisants.**

---

## La subrogation

Après règlement des indemnités dues au titre des garanties choisies, nous sommes subrogés dans les droits et actions de l'assuré pour agir contre le responsable des dommages, c'est-à-dire que nous disposons auprès du responsable d'une action en remboursement des indemnités que nous avons versées à l'assuré.

**Si du fait de l'assuré, la subrogation ne peut pas s'opérer en notre faveur, nous serons déchargés de notre garantie.**

\* Cf Lexique

# LES EXCLUSIONS COMMUNES À TOUTES LES GARANTIES DU CONTRAT

## Votre contrat ne garantit jamais

### Les dommages causés par :

- la faute intentionnelle ou frauduleuse de l'assuré,
- un tremblement de terre, une éruption volcanique, un raz de marée ou autre cataclysme sauf si ces événements sont prévus dans le cadre de la garantie CATASTROPHES NATURELLES (cf clause page 78) ou dans le cadre de la garantie ÉVÉNEMENTS CLIMATIQUES,
- une guerre étrangère, une guerre civile,
- des armes ou engins destinés à exploser par modification de structure du noyau de l'atome ou par tout combustible nucléaire, produit ou déchet radioactif ou par toute autre source de rayonnements ionisants et qui engagent la responsabilité exclusive d'un exploitant d'installation nucléaire.

### Les dommages subis par :

- le véhicule, son contenu, son conducteur et ses ayants droit, lorsque le véhicule est conduit par une personne en état d'ivresse manifeste ou sous l'empire d'un état alcoolique\* ou ayant fait usage de stupéfiants\*, sauf si l'assuré établit que le sinistre est sans relation avec cet état ou cet usage.  
Cette exclusion ne s'applique pas aux dommages subis par le véhicule et si le conducteur est un préposé\* du souscripteur à condition que ce dernier ou son représentant légal ne soit pas passager du véhicule,
- le véhicule, son contenu et son conducteur lorsque celui-ci est condamné pour refus de se soumettre aux épreuves de dépistage de l'imprégnation alcoolique\* ou de la prise de stupéfiants\*.  
Cette exclusion ne s'applique pas aux dommages subis par le véhicule et son contenu si le conducteur est un préposé du souscripteur à condition que ce dernier ou son représentant légal ne soit pas passager du véhicule,
- le véhicule, son contenu, son conducteur et ses ayants droit lorsque les passagers ne sont pas transportés dans les conditions de sécurité prévues page 15,
- le véhicule, son contenu, son conducteur et ses ayants droit lorsque le certificat d'immatriculation du véhicule a été retiré par les autorités administratives compétentes,
- le véhicule, son contenu, son conducteur et ses ayants droit lorsqu'il s'agit d'un transport de personnes à titre onéreux.

\* Cf Lexique

# LES EXCLUSIONS COMMUNES À TOUTES LES GARANTIES DU CONTRAT

## Les dommages causés ou subis par :

- le véhicule, son contenu, son conducteur et ses ayants droit lorsque le véhicule transporte des sources de rayonnements ionisants destinées à être utilisées hors d'une installation nucléaire, dès lors que lesdites sources auraient provoqué ou aggravé le sinistre,
- le véhicule, son contenu, son conducteur et ses ayants droit lorsque le véhicule transporte des matières inflammables, explosives, corrosives ou comburantes et à l'occasion duquel lesdites matières auraient provoqué ou aggravé le sinistre ; toutefois la non-garantie ne saurait être invoquée du chef de transports d'huiles, d'essences minérales ou produits similaires ne dépassant pas 500 kg ou 600 litres y compris l'approvisionnement de carburant liquide ou gazeux nécessaire au moteur,
- le véhicule, son contenu, son conducteur et ses ayants droit au cours d'épreuves, courses ou compétitions ou leurs essais, soumis par la réglementation en vigueur à l'autorisation préalable des Pouvoirs Publics lorsque le conducteur du véhicule assuré et/ou vous, y participez en qualité de concurrent, organisateur ou préposé de l'un d'eux.

Les exclusions des 3 derniers alinéas ne dispensent pas l'assuré de l'obligation d'assurance. En l'absence de cette assurance obligatoire, l'assuré est passible des sanctions prévues par les articles L 211-26 1<sup>er</sup> alinéa et R 211-45 du Code des Assurances\*.

\* Cf Lexique

# LE CONDUCTEUR DU VÉHICULE ASSURÉ

## Le conducteur du véhicule assuré

**Il doit être titulaire du permis de conduire en état de validité conforme à la réglementation en vigueur, au type de véhicule utilisé et à la nature du transport pour conduire le véhicule assuré, et il doit respecter les conditions restrictives éventuellement mentionnées sur ce permis.**

Cependant, nous accorderons nos garanties si le permis de conduire n'est pas valide pour des raisons tenant au lieu ou à la durée de résidence du conducteur que nous a déclaré celui-ci lors de la souscription ou du renouvellement du contrat.

**Si ces conditions ne sont pas réunies, les garanties souscrites ne seront pas acquises à l'assuré en cas de sinistre.**

- Toutefois, nous serons tenus d'indemniser les victimes au titre de la garantie Responsabilité civile. Cependant nous exercerons contre le(s) responsable(s) du sinistre une action en remboursement de toutes les sommes versées, sauf si la non-validité du permis de conduire concerne les conditions restrictives autres que celles relatives aux catégories de véhicule.
- Dans tous les cas nous ne verserons pas d'indemnité pour toutes les autres garanties souscrites.

## Extensions

Bien que les conditions prévues au paragraphe précédent, tenant au permis et à l'âge du conducteur ne soient pas réunies, nous accordons les garanties souscrites à l'assuré\* lorsque le véhicule assuré :

- **est conduit par un conducteur dans le cadre de l'apprentissage anticipé à la conduite (A.A.C.), de la conduite supervisée, de la conduite encadrée** à condition que le conducteur et l'accompagnateur qui participent à ces apprentissages :
  - respectent les directives du Ministère des Transports,
  - nous aient préalablement déclaré participer à cette formation.
- **est conduit par une personne handicapée utilisant un véhicule assuré adapté à son infirmité :**
  - au cours des leçons de conduite données par un professionnel de l'enseignement de la conduite,
  - lors des épreuves du permis de conduire.

L'utilisation du véhicule assuré dans ces circonstances doit nous être préalablement déclarée.

- **est conduit par une personne :**
  - l'ayant induit en erreur sur l'existence ou la validité de son permis de conduire si la preuve est rapportée de cet abus de confiance.
- **est conduit par une personne titulaire d'un permis militaire :**
  - toutefois le permis militaire ne sera considéré valable que pendant sa période de conversion et pour la catégorie de véhicule pour laquelle il a été délivré.

\* Cf Lexique

## Dispositions particulières

### Conduite du véhicule par un jeune conducteur non déclaré

Lorsque le véhicule assuré est occasionnellement conduit par un jeune conducteur et que vous ne l'avez pas déclaré, l'assuré supporte, en cas de sinistre dont la responsabilité n'est pas entièrement imputable à un tiers, une franchise dont le montant est indiqué sur votre fiche personnalisée d'assurance (Conditions Particulières).

Cette franchise affecte les garanties Responsabilité civile et Dommages tous accidents. Elle s'applique en priorité sur la garantie Dommages tous accidents lorsqu'elle a été souscrite.

### Définition du jeune conducteur :

Le jeune conducteur est celui qui possède un permis de conduire :

- depuis moins de deux ans,
- depuis deux ans et plus, mais qui ne peut justifier d'une assurance effective au cours des deux dernières années précédant la souscription du contrat.

Par dérogation nous considérons que ne sont jamais des jeunes conducteurs :

- la conjointe\* du souscripteur,
- les associés ou préposés du souscripteur agissant exclusivement dans le cadre de l'activité professionnelle.

\* Cf Lexique

# LA VIE DE VOTRE CONTRAT

## Formation de votre contrat

Votre contrat est conclu dès qu'il a fait l'objet d'un accord entre vous et nous.

Cet accord porte sur LE RISQUE DÉCLARÉ, les GARANTIES que vous avez choisies et la COTISATION correspondante.

Votre contrat se compose :

- des Conditions Générales. Il s'agit du présent document,
- des Conditions Particulières ou fiche personnalisée d'assurance.

## La déclaration du risque

Pour nous permettre d'apprécier le risque à assurer et de calculer la cotisation correspondante vous devez :

### • À LA SOUSCRIPTION

Répondre avec exactitude aux questions posées dans les documents de souscription.

### • EN COURS DE CONTRAT

Nous déclarer par lettre recommandée dans un délai de 15 jours, à partir du moment où vous en avez eu connaissance, **toutes les modifications du risque et notamment :**

- **en ce qui concerne le souscripteur :**
  - changement de profession, de domicile, d'état civil,
  - décès (déclaration par les héritiers),
- **en ce qui concerne le(s) conducteur(s) :**
  - toute condamnation pour conduite en état d'ivresse manifeste ou sous l'empire d'un état alcoolique\* ou après usage de stupéfiants\*, délit de fuite, toute mesure d'annulation, d'invalidation ou de suspension de permis de conduire prononcées à son encontre,
  - tout changement de conducteur principal,
  - tout nouveau conducteur,
- **en ce qui concerne le véhicule :**
  - son immatriculation,
  - son usage, les transformations de la carrosserie ou du moteur, son poids total autorisé en charge, sa puissance fiscale,
  - sa vente, sa donation ou sa destruction,
  - sa zone d'utilisation principale,
  - son utilisation à l'étranger.

\* Cf Lexique

## SI CETTE MODIFICATION AGGRAVE LE RISQUE NOUS POUVONS :

- soit résilier votre contrat avec un préavis de 10 jours,
- soit vous proposer un nouveau montant de cotisation.

Si vous ne donnez pas suite ou si vous refusez dans un délai de 30 jours à compter de notre proposition, nous pouvons résilier votre contrat au terme de ce délai.

## SI CETTE MODIFICATION DIMINUE LE RISQUE, VOTRE COTISATION POURRA ÊTRE RÉDUITE.

### • EN CAS DE NON RESPECT DE CES OBLIGATIONS

Vous vous exposez aux sanctions suivantes :

- **en cas de réticence ou de fausse déclaration intentionnelle votre contrat est réputé n'avoir jamais existé.**

Les cotisations payées nous sont acquises et les cotisations échues nous sont dues à titre de dommages et intérêts,

- **en cas d'omission ou de déclaration inexacte non intentionnelle constatée avant un sinistre, nous pouvons :**

- soit résilier votre contrat avec un préavis de 10 jours,
- soit vous proposer une augmentation de cotisation ; si vous ne donnez pas suite ou si vous refusez dans un délai de 30 jours à compter de notre proposition, nous pouvons résilier votre contrat au terme de ce délai,

- **en cas d'omission ou de déclaration inexacte non intentionnelle constatée après un sinistre,** l'indemnité est réduite en proportion du taux de la cotisation payée par rapport au taux de la cotisation qui aurait été due si vous aviez complètement et exactement déclaré le risque.

### • DÉCLARATION DES AUTRES ASSURANCES

Si vous êtes assuré auprès d'un ou plusieurs assureurs pour les risques que nous garantissons, vous devez nous faire connaître leur identité.

## Votre cotisation

C'est le prix des garanties que vous avez choisies pour assurer le risque déclaré.

**Le montant de votre cotisation est indiqué sur votre fiche personnalisée d'assurance (Conditions Particulières).**

Le montant de votre cotisation vous sera également indiqué lors de chaque échéance\*.

**A la date d'échéance fixée au 1<sup>er</sup> janvier, vous devez régler :**

- votre cotisation annuelle proprement dite,
- les frais d'échéance et accessoires de votre cotisation,
- les impôts et taxes en vigueur sur les contrats d'assurance.

\* Cf Lexique

# LA VIE DE VOTRE CONTRAT

Votre cotisation peut être réglée en plusieurs fractions mais en cas de non paiement d'une fraction de cotisation dans les 10 jours de son échéance, toutes les fractions non encore payées de l'année d'assurance en cours deviennent immédiatement exigibles.

**Si vous ne réglez pas votre cotisation ou fraction de cotisation dans les 10 jours de son échéance, VOTRE CONTRAT SERA SUSPENDU 30 jours après que nous vous ayons envoyé une lettre recommandée de mise en demeure si vous n'avez pas réglé la totalité des sommes dues, y compris les frais de mise en demeure, pendant ce délai.**

Toujours en l'absence de règlement intégral après ce délai de 30 jours votre contrat :

- restera suspendu jusqu'à l'expiration de la période annuelle d'assurance,
- ou pourra être résilié 10 jours après la date de suspension par notification sur la lettre de mise en demeure ou par envoi d'une nouvelle lettre recommandée.

Le contrat non résilié reprend ses effets le lendemain à midi du jour où nous avons reçu le règlement de l'intégralité des sommes dont vous nous êtes redevables.

La suspension de garantie intervenue en cas de non-paiement d'une des fractions de cotisation produit ses effets jusqu'à l'expiration de la période annuelle considérée.

## MAJORATION DE COTISATION

Cette majoration peut avoir pour motif l'accroissement de la fréquence et/ou du coût moyen des sinistres, une modification législative ou réglementaire. Si vous n'acceptez pas cette majoration vous pouvez, dans les 30 jours où elle a été portée à votre connaissance, résilier votre contrat.

Votre garantie est maintenue aux conditions antérieures jusqu'à la résiliation qui prend effet un mois après que vous nous ayez adressé votre demande par lettre recommandée.

Cette faculté de résiliation ne s'applique pas aux cotisations dont le taux est fixé par les Pouvoirs Publics.

**Les opérations d'assurance réalisées sur un contrat peuvent donner lieu à la perception de frais.**

## Durée de votre contrat

- Votre contrat est valable à compter de la date d'effet indiquée sur votre fiche personnalisée d'assurance (Conditions Particulières) sous la condition de l'encaissement effectif, par nous, de la première cotisation.

En cas de modification de votre contrat, une nouvelle fiche personnalisée d'assurance (Conditions Particulières) indiquant la date d'effet et la nature de la modification, vous sera remise.

- Sauf mention contraire indiquée sur votre fiche personnalisée d'assurance (Conditions Particulières) :
  - votre contrat est souscrit jusqu'au 31 décembre de l'année de sa prise d'effet,
  - il est reconduit automatiquement d'année en année sauf dénonciation par l'une des parties dans les conditions prévues ci-après.
- En cas de décès de l'assuré, les garanties continuent de plein droit à être accordées aux héritiers.
- En cas de vente ou donation du véhicule assuré, les garanties s'arrêtent de plein droit le lendemain à 0 H du jour de la vente ou de la donation. Vous devez immédiatement nous informer de cette vente ou donation par lettre recommandée.

## • VOTRE CONTRAT PEUT ÊTRE RÉSILIÉ

### PAR VOUS ET NOUS

- à l'expiration d'un délai d'un an moyennant un préavis de 2 mois avant la date d'échéance,
- en cas de transfert de propriété des biens sur lesquels repose l'assurance,
- en cas de survenance d'un des événements suivants :
  - changement de domicile,
  - changement de situation ou de régime matrimonial,
  - changement de profession,
  - retraite professionnelle ou cessation définitive d'activité professionnelle, si le changement modifie le risque assuré antérieurement.

La résiliation ne peut intervenir que dans les trois mois suivant la date de l'événement. Elle prend effet un mois après notification à l'autre partie,

- en cas de vol du véhicule : dans ce cas les garanties du présent contrat cessent leurs effets, au plus tard trente jours après la déclaration de vol aux autorités.

### PAR VOUS

- en cas de diminution du risque si nous refusons de réduire la cotisation en conséquence,
- si nous résilions un autre de vos contrats après sinistre,
- en cas de majoration de la cotisation,
- en cas de majoration du montant de la franchise.

### PAR NOUS

- en cas de non-paiement des cotisations,
- en cas d'aggravation du risque,
- en cas d'omission ou d'inexactitude dans la déclaration du risque à la souscription ou en cours d'année,
- après un sinistre causé par un conducteur en état d'imprégnation alcoolique\* ou sous l'emprise de stupéfiants\* ou ayant entraîné une suspension du permis de conduire d'au moins un mois ou une annulation de ce permis. Vous avez alors la possibilité de résilier dans le délai d'un mois à compter de notre décision les autres contrats souscrits.

### DE PLEIN DROIT

- en cas de retrait de notre agrément,
- en cas de perte totale des biens assurés résultant d'un événement garanti ou non,
- en cas de réquisition des biens assurés dans les cas et conditions prévus par la législation en vigueur,
- en cas de vente ou donation du véhicule assuré.

### PAR LES HÉRITIERS

- en cas de transfert de propriété des biens sur lesquels repose l'assurance.

### PAR LA MASSE DE VOS CRÉANCIERS

- si vous êtes en redressement ou liquidation judiciaire.

\* Cf Lexique

# LA VIE DE VOTRE CONTRAT

- **LES MODALITÉS DE LA RÉSILIATION**

- **Si vous en prenez l'initiative,**

vous devez nous en informer soit par l'envoi d'une lettre recommandée, soit par une déclaration faite contre récépissé à votre conseiller dans les délais prévus.

Le délai de la résiliation court à partir de la date figurant sur le cachet de la poste. Par exemple, lorsqu'il s'agit d'une résiliation à l'échéance, vous devez poster votre courrier au plus tard le 31 octobre de l'année en cours.

- **Si nous en prenons l'initiative,**

nous devons vous le notifier par lettre recommandée à votre dernier domicile connu dans les délais prévus.

- **VOTRE COTISATION APRÈS LA RÉSILIATION**

Si votre contrat est résilié au cours d'une période d'assurance, nous vous remboursons la portion de cotisation afférente à la période postérieure à la résiliation, sauf lorsqu'elle résulte du non-paiement de la cotisation (cette portion nous est alors due à titre d'indemnité).

- **RENONCIATION AU CONTRAT SOUSCRIT DANS LE CADRE D'UN DÉMARCHAGE À DOMICILE OU SUR LE LIEU DE TRAVAIL**

Si, en tant que personne physique, vous avez fait l'objet d'un démarchage à votre domicile, votre résidence ou votre lieu de travail, même à votre demande, et si vous avez signé dans ce cadre une proposition d'assurance ou un contrat à des fins qui n'entrent pas dans le cadre de votre activité commerciale ou professionnelle, vous avez la faculté d'y renoncer **par lettre recommandée avec demande d'avis de réception** pendant le délai de quatorze jours calendaires révolus à compter du jour de la conclusion du contrat, sans avoir à justifier de motifs ni à supporter de pénalités.

Cette disposition n'est pas applicable :

- pour les contrats souscrits pour une durée maximale d'un mois,
- si vous avez eu connaissance d'un sinistre mettant en jeu le contrat.

Vous devez nous notifier votre volonté de renoncer à l'adresse suivante NEXX Assurances 79036 NIORT CEDEX 09. Votre demande intégrera la phrase « Je soussigné (votre nom et prénom) exerce mon droit de renonciation prévu par l'article L. 112-9 du Code des Assurances\* pour mon contrat « auto » numéro (indiquer le numéro inscrit sur vos Conditions Particulières), concernant mon véhicule (marque, modèle, immatriculation) souscrit le (date de souscription du contrat) ».

Votre contrat sera résilié à compter de la date de réception de votre lettre.

- **ABSENCE DE DROIT DE RENONCIATION EN CAS DE SOUSCRIPTION D'UN CONTRAT A DISTANCE**

Vous ne bénéficiez pas d'un droit à renonciation en cas de souscription d'un contrat à distance.

## Dispositions diverses

- **FRANCHISE\***

Vous conservez à votre charge, pour certains sinistres, une ou plusieurs franchises dont le(s) montant(s) est(sont) indiqué(s) sur votre fiche personnalisée d'assurance (Conditions Particulières).

Le montant des franchises peut être modifié au début de chaque année d'assurance. Vous en serez informé par votre avis d'échéance.

Si vous n'acceptez pas cette majoration vous pouvez dans les 30 jours où elle a été portée à votre connaissance, résilier votre contrat.

Votre garantie est maintenue aux conditions antérieures jusqu'à la résiliation qui prend effet un mois après que vous nous ayez adressé votre demande par lettre recommandée.

Cette faculté de résiliation ne s'applique pas aux franchises dont les montants sont fixés par les Pouvoirs Publics.

\* Cf Lexique

## • PRESCRIPTION

Toutes les actions, concernant le contrat, doivent être exercées dans les 2 ans suivant l'événement qui leur donne naissance, à l'exception des actions portant sur les garanties dommages corporels du conducteur qui peuvent être exercées dans un délai de 10 ans en cas de décès de l'assuré.

## • COMMUNICATION DES INFORMATIONS

Nous vous garantissons la confidentialité au sujet des informations ou documents que vous êtes amené à nous communiquer.

Par ailleurs, en application de la Loi informatique et libertés 78-17 du 6 janvier 1978 : vous disposez d'un droit d'accès, de rectification et d'opposition sur les informations vous concernant ; ces informations sont destinées à NEXX Assurances, responsable du traitement, à des fins de gestion et de suivi de vos contrats, d'analyse et d'exploitation commerciale. ; elles pourront être transmises aux entités du groupe mutuel MAAF et aux partenaires contractuellement liés. Vous disposez du droit de vous opposer à ce que ces données fassent l'objet d'un traitement à des fins de prospection ou soient transmises à des tiers. Si vous souhaitez exercer vos droits ou obtenir des informations complémentaires, il vous suffit de nous écrire à NEXX Assurances - Coordination informatique et libertés - Chauray 79036 NIORT Cedex 09 ou d'adresser un e-mail à : [coordonateur\\_cnil.nexx@nexx.fr](mailto:coordonateur_cnil.nexx@nexx.fr).

## • SERVICE QUALITÉ CLIENTS

Concernant le traitement de vos insatisfactions, vous pouvez contacter le service qualité clients à l'adresse suivante : NEXX Assurance SA 79036 NIORT Cedex 09. Si le désaccord persiste après la réponse donnée par le service Qualité Clients, vous pouvez solliciter le médiateur du GEMA (groupement des entreprises Mutuelles Assurances) 9 rue de Saint Petersburg 75008 PARIS.

## • DROIT APPLICABLE

La langue et la loi qui sont applicables entre vous et nous sont françaises.

Ce contrat est régi par le Code des Assurances. L'autorité chargée du contrôle de l'assureur est l'Autorité de Contrôle Prudentiel, 61 rue Taitbout, 75436 PARIS CEDEX 09.

## • FONDS DE GARANTIE

Nous vous informons de l'existence :

- du Fonds de garantie des assurances obligatoires de dommages (<http://www.fga.fr>),
- du Fonds de garantie des victimes d'actes de Terrorisme et d'autres infractions (<http://www.fgti.fr>).

## • INFORMATION PARTICULIÈRE CONCERNANT LA VENTE À DISTANCE

Les informations qui vous ont été données à l'occasion de la vente à distance de votre contrat revêtent un caractère commercial et sont valables jusqu'au 31 décembre de l'exercice en cours.

## • USAGE DU VÉHICULE ASSURÉ

Votre cotisation est établie en fonction de l'usage du véhicule.

Vous avez déclaré utiliser votre véhicule conformément à l'usage figurant sur votre fiche personnalisée d'assurance (Conditions Particulières) : cet usage doit, SOUS PEINE DES SANCTIONS PRÉVUES page 67, correspondre à son utilisation.

Toute modification de cette utilisation doit faire l'objet d'une déclaration dans les conditions prévues page 67.

## DÉFINITIONS DES USAGES

### • Promenade et trajet-travail

Le véhicule peut être utilisé pour des déplacements d'ordre privé et pour le trajet aller et retour du domicile au lieu de travail.

### • Retraite

Vous avez plus de 55 ans et n'exercez aucune activité professionnelle : votre véhicule peut être utilisé uniquement pour des déplacements d'ordre privé.

# VOTRE COEFFICIENT BONUS/MALUS

## Signification du coefficient Bonus/Malus

C'est l'instrument de mesure de votre Bonus ou de votre Malus

- **Lorsqu'il est inférieur à 1, il vous donne par différence votre taux de Bonus.**

Ex. : coefficient 0,80 = 20 % de Bonus.

- **Lorsqu'il est supérieur à 1, il vous donne par différence votre taux de Malus.**

Ex. : coefficient 1,25 = 25 % de Malus.

Lors de la souscription de votre contrat il est mentionné sur votre fiche personnalisée d'assurance (Conditions Particulières). Affecté à la cotisation de référence, il est un des éléments de calcul de la cotisation que vous devez régler.

**Les conditions d'application et d'évolution de ce coefficient Bonus/Malus sont fixées par un arrêté ministériel qui s'impose à toutes les Sociétés d'Assurance. Cet arrêté a été modifié le 22/11/1991.**

## Comment évolue le coefficient Bonus/Malus

Le coefficient d'origine, c'est-à-dire celui affecté à un conducteur lors de sa première année d'assurance, est égal à 1.

Celui qui figure sur votre fiche personnalisée d'assurance (Conditions Particulières) dépend de votre passé d'assurance.

Il évolue à l'échéance, après chaque année d'assurance, en fonction du nombre de sinistres.

### LE COEFFICIENT ÉVOLUE À LA BAISSÉ EN L'ABSENCE DE SINISTRE RESPONSABLE

**Il est multiplié par 0,95.**

Ex. : Au 01/01/2011 : coefficient Bonus/Malus = 0,80 (soit 20 % de Bonus)

Au 01/01/2012 : coefficient Bonus/Malus =  $0,80 \times 0,95 = 0,76$  (soit 24 % de Bonus)

Le coefficient Bonus/Malus ne peut être inférieur à 0,50 (50 % de Bonus).

# VOTRE COEFFICIENT BONUS/MALUS

## LE COEFFICIENT ÉVOLUE À LA HAUSSE EN CAS DE SINISTRE RESPONSABLE

Chaque sinistre engageant la responsabilité de l'assuré entraîne, sauf exception\*, une majoration :

- **Si la responsabilité de l'assuré est totalement engagée, le coefficient est multiplié pour chaque sinistre par 1,25.**

Ex. : Au 01/01/2011 : coefficient Bonus/Malus = 0,80 (soit 20 % de Bonus)

Si vous êtes entièrement responsable d'un sinistre au cours de l'année 2011 :

Au 01/01/2012 : coefficient Bonus/Malus =  $0,80 \times 1,25 = 1,00$  (ni Bonus ni Malus)

Si vous êtes entièrement responsable de 2 sinistres au cours de l'année 2011 :

Au 01/01/2012 : coefficient Bonus/Malus =  $0,80 \times 1,25 \times 1,25 = 1,25$  (soit 25 % de Malus)

Les sinistres pris en compte pour le calcul de votre coefficient au 01/01/2012 sont ceux survenus du 01/11/2010 au 31/10/2011.

- **Si la responsabilité de l'assuré n'est que partiellement engagée, la majoration est réduite de moitié : le coefficient est multiplié par 1,125.**

Le coefficient Bonus/Malus ne peut être supérieur à 3,50.

Après deux années consécutives sans sinistre, le coefficient appliqué ne peut être supérieur à 1,00.

### \* Exception

Aucune majoration n'est appliquée pour le premier sinistre survenu après une première période d'assurance d'au moins 3 ans au cours de laquelle le coefficient Bonus/Malus a été égal à 0,50.

(Pour plus de renseignements reportez-vous à la clause Bonus/Malus page 74).

# LES CLAUSES LÉGALES

## Bonus/Malus

### ARTICLE 1

Lors de chaque échéance annuelle du contrat, la cotisation due par l'assuré est déterminée en multipliant le montant de la cotisation de référence, telle qu'elle est définie à l'Article 2, par un coefficient dit "coefficient de réduction-majoration", fixé conformément aux Articles 4 et 5 suivants. Le coefficient d'origine est de 1.

### ARTICLE 2

La cotisation de référence est la cotisation établie par l'assureur pour le risque présentant les mêmes caractéristiques techniques que celles présentées par l'assuré et figurant au tarif communiqué par l'assureur au ministre chargé de l'Économie et des Finances dans les conditions prévues à l'Article R 310-6.

Les caractéristiques techniques concernent le véhicule, la zone géographique de circulation ou de garage, l'usage socioprofessionnel ou le kilométrage parcouru, éventuellement la conduite exclusive du véhicule, ainsi que les réductions éventuelles figurant au tarif des entreprises d'assurance.

Cette cotisation de référence ne comprend pas les majorations éventuellement prévues pour les circonstances aggravantes énumérées à l'Article A 335-9-2 du Code des Assurances.

En revanche, pour l'application des dispositions de la clause, cette cotisation de référence comprend la surprime éventuellement prévue pour les conducteurs novices à l'Article A 335-9-1 du Code des Assurances (1) ainsi que les réductions éventuelles mentionnées à l'Article A 335-9-3. (5)

### ARTICLE 3

La cotisation sur laquelle s'applique le coefficient de réduction-majoration est la cotisation de référence définie à l'Article précédent, pour la garantie des risques de Responsabilité civile, de dommages au véhicule, de vol, d'incendie, de bris des glaces et de catastrophes naturelles.

### ARTICLE 4

Après chaque période annuelle d'assurance sans sinistre, le coefficient applicable est celui utilisé à la précédente échéance réduit de 5 %, arrêté à la deuxième décimale et arrondi par défaut (2) ; toutefois, lorsque le contrat garantit un véhicule utilisé pour un usage "Tournées" ou "Tous Déplacements", la réduction est égale à 7 %.

Le coefficient de réduction-majoration ne peut être inférieur à 0,50.

Aucune majoration n'est appliquée pour le premier sinistre survenu après une première période d'au moins trois ans au cours de laquelle le coefficient de réduction-majoration a été égal à 0,50.

### ARTICLE 5

Un sinistre survenu au cours de la période annuelle d'assurance majore le coefficient de 25 % ; un second sinistre majore le coefficient obtenu de 25 %, et il en est de même pour chaque sinistre supplémentaire.

Le coefficient obtenu est arrêté à la deuxième décimale (3) et arrondi par défaut.

Si le véhicule assuré est utilisé pour un usage "Tournées" ou "Tous Déplacements", la majoration est égale à 20 % par sinistre.

La majoration est, toutefois, réduite de moitié lorsque la responsabilité du conducteur n'est que partiellement engagée, notamment lors d'un accident mettant en cause un piéton ou un cycliste.

En aucun cas le coefficient de réduction-majoration ne peut être supérieur à 3,50.

Après deux années consécutives sans sinistre, le coefficient applicable ne peut être supérieur à 1.

## ARTICLE 6

Ne sont pas à prendre en considération pour l'application d'une majoration les sinistres devant donner lieu ou non à une indemnisation, lorsque :

- 1°) L'auteur de l'accident conduit le véhicule à l'insu du propriétaire ou de l'un des conducteurs désignés, sauf s'il vit habituellement au foyer de l'un de ceux-ci ;
- 2°) La cause de l'accident est un événement, non imputable à l'assuré, ayant les caractéristiques de la force majeure ;
- 3°) La cause de l'accident est entièrement imputable à la victime ou à un tiers.

## ARTICLE 7

Le sinistre survenu à un véhicule en stationnement par le fait d'un tiers non identifié alors que la responsabilité de l'assuré n'est engagée à aucun titre, ou lorsque le sinistre met en jeu uniquement l'une des garanties suivantes : vol, incendie, bris de glace, n'entraîne pas l'application de la majoration prévue à l'Article 5 et ne fait pas obstacle à la réduction visée à l'Article 4.

## ARTICLE 8

Lorsqu'il est constaté qu'un sinistre ne correspond pas à la qualification qui lui avait été donnée initialement, la rectification de la cotisation peut être opérée, soit par le moyen d'une quittance complémentaire, soit à l'occasion de l'échéance annuelle suivant cette constatation.

Aucune rectification de cotisation ne sera, toutefois, effectuée si la constatation est faite au-delà d'un délai de deux ans suivant l'échéance annuelle postérieure à ce sinistre.

## ARTICLE 9

La période annuelle prise en compte pour l'application des dispositions de la présente clause est la période de douze mois consécutifs précédant de deux mois l'échéance annuelle du contrat.

Si le contrat est interrompu ou suspendu pour quelque cause que ce soit, le taux de réduction ou de majoration appliqué à l'échéance précédente reste acquis à l'assuré mais aucune réduction nouvelle n'est appliquée, sauf si l'interruption ou la suspension est au plus égale à trois mois.

Par exception aux dispositions précédentes, la première période d'assurance prise en compte peut être comprise entre neuf et douze mois.

## ARTICLE 10

Le coefficient de réduction-majoration acquis au titre du véhicule désigné au contrat est automatiquement transféré en cas de remplacement de ce véhicule ou en cas d'acquisition d'un ou plusieurs véhicules supplémentaires.

Toutefois, le transfert de la réduction n'est applicable que si le ou les conducteurs habituels du ou des véhicules désignés aux Conditions Particulières du contrat demeurent les mêmes, sauf en cas de réduction du nombre des conducteurs.

## ARTICLE 11

Si le contrat concerne un véhicule précédemment garanti par un autre assureur, le coefficient de réduction-majoration applicable à la première cotisation est calculé en tenant compte des indications qui figurent sur le relevé d'informations mentionné à l'Article 12 ci-après, et des déclarations complémentaires de l'assuré.

# LES CLAUSES LÉGALES

## ARTICLE 12

L'assureur délivre au souscripteur un relevé d'informations lors de la résiliation du contrat par l'une des parties et dans les quinze jours à compter d'une demande expresse du souscripteur.

Ce relevé comporte notamment les indications suivantes :

- date de souscription du contrat ;
- n° d'immatriculation du véhicule ;
- nom, prénom, date de naissance, numéro et date de délivrance du permis de conduire du souscripteur et de chacun des conducteurs désignés au contrat ;
- nombre, nature, date de survenance et conducteur responsable des sinistres survenus au cours des cinq périodes annuelles précédant l'établissement du relevé d'informations, ainsi que la part de responsabilité retenue,
- le coefficient de réduction-majoration appliqué à la dernière échéance annuelle ;
- la date à laquelle les informations ci-dessus ont été arrêtées.

## ARTICLE 13

Le conducteur qui désire être assuré auprès d'un nouvel assureur s'engage à fournir à celui-ci le relevé d'informations délivré par l'assureur du contrat qui le garantissait précédemment, au souscripteur de ce contrat.

## ARTICLE 14

L'assureur doit indiquer sur l'avis d'échéance ou la quittance remise à l'assuré :

- le montant de la cotisation de référence ;
- le coefficient de réduction-majoration prévu à l'Article A 121-1 du Code des Assurances ;
- la cotisation nette après application de ce coefficient ;
- la ou les majorations éventuellement appliquées conformément à l'Article A 335-9-2 du Code des Assurances (4) ;
- la ou les réductions éventuellement appliquées conformément à l'Article A 335-9-3 du Code des Assurances (5).

### (1) Article A 335-9-1 du Code des Assurances :

En assurance de Responsabilité civile automobile, la cotisation de référence visée à l'Article 2 de l'annexe à l'Article A 121-1, peut donner lieu pour les assurés ayant un permis de moins de trois ans et pour les assurés ayant un permis de trois ans et plus, mais qui ne peuvent justifier d'une assurance effective au cours des trois dernières années précédant la souscription du contrat, à l'application d'une surprime.

Cette surprime ne peut dépasser 100 % de la cotisation de référence.

Ce plafond est réduit à 50 % pour les conducteurs novices ayant obtenu leur permis de conduire dans les conditions visées à l'Article R 123-3 du Code de la Route.

Elle est réduite de la moitié de son taux initial après chaque année, consécutive ou non, sans sinistre engageant la responsabilité.

En cas de changement d'assureur, le nouvel assureur peut appliquer à l'assuré la même surprime que celle qu'aurait pu demander l'assureur antérieur en vertu des alinéas précédents.

La justification des années d'assurance est apportée, notamment, par le relevé d'informations prévu à l'Article 12 de la Clause Bonus/Malus ou tout autre document équivalent, par exemple, si l'assurance est souscrite hors de France.

**(2) Exemple** : après la première période annuelle, le coefficient est de 0,95 ; après la deuxième période annuelle, le coefficient est de 0,9025, arrêté et arrondi à 0,90 ; après la sixième période annuelle, le coefficient est de 0,722, arrêté et arrondi à 0,72 ; après la douzième période annuelle, le coefficient est de 0,513, arrêté et arrondi à 0,51.

**(3) Exemple** : après le premier sinistre, le coefficient est de 1,25 ; après le deuxième sinistre, le coefficient est de 1,5625, arrêté et arrondi à 1,56.

## **(4) Article A 335-9-2 du Code des Assurances :**

En assurance de Responsabilité civile automobile, peuvent seulement être ajoutées à la cotisation de référence modifiée, le cas échéant, par les surprimes ou les réductions mentionnées respectivement aux Articles A 335-9-1 et A 335- 9-3 et par l'application de la clause de réduction-majoration, les majorations limitativement énumérées ci-après.

Ces majorations ne peuvent pas dépasser les pourcentages maximaux suivants de la cotisation désignée ci-après :

- Pour les assurés responsables d'un accident et reconnus en état d'imprégnation alcoolique au moment de l'accident : 150 %.
- Pour les assurés responsables d'un accident ou d'une infraction aux règles de la circulation qui a conduit à la suspension ou à l'annulation du permis de conduire :
  - suspension de deux à six mois : 50 %,
  - suspension de plus de six mois : 100 %,
  - annulation ou plusieurs suspensions de plus de deux mois au cours de la même période de référence telle qu'elle est définie à l'Article A 121-1 : 200 %.
- Pour les assurés coupables de délit de fuite après accident : 100 %.
- Pour les assurés n'ayant pas déclaré à la souscription d'un contrat une ou plusieurs des circonstances aggravantes indiquées ci-dessus ou n'ayant pas déclaré les sinistres dont ils ont été responsables au cours des trois dernières années précédant la souscription du contrat : 100 %.
- Pour les assurés responsables de trois sinistres ou plus au cours de la période annuelle de référence : 50 %.

Ces majorations sont calculées à partir de la cotisation de référence définie à l'Article 2 de la Clause Bonus/Malus, avant que celle-ci ne soit modifiée par la surprime prévue à l'Article A 335-9-1, ou par la réduction prévue à l'Article A 335-9-3, ou par l'application de la clause type de réduction-majoration des cotisations.

Le cumul de ces majorations ne peut excéder 400 % de la cotisation de référence ainsi définie.

Lorsque l'assuré justifie que la suspension ou l'annulation de son permis de conduire résulte, soit de la constatation de la conduite sous l'empire d'un état alcoolique, soit d'un délit de fuite, soit de ces deux infractions au Code de la Route, la majoration maximale fixée par l'assureur ne peut excéder, soit la majoration résultant, le cas échéant, de la somme des majorations du fait de ces infractions au Code de la Route, soit celle applicable pour la suspension ou l'annulation du permis de conduire.

Chaque majoration prévue au présent Article ne peut être exigée au-delà des deux années suivant la première échéance annuelle postérieure à la date à laquelle s'est produite la circonstance aggravante donnant lieu à la majoration.

## **(5) Article A 335-9-3 du Code des Assurances :**

Abrogé par l'article 4 de l'Arrêté du 22 novembre 1991.

## Catastrophes naturelles

**Cette garantie n'est accordée que lorsque le véhicule assuré bénéficie d'une garantie dommages.**

### 1 - OBJET DE LA GARANTIE

La présente assurance a pour objet de garantir à l'assuré la réparation pécuniaire des dommages matériels directs non assurables à l'ensemble des biens garantis par le contrat ayant eu pour cause déterminante l'intensité anormale d'un agent naturel.

### 2 - CONDITION DE MISE EN JEU DE LA GARANTIE

La garantie ne peut être mise en jeu qu'après publication au Journal Officiel de la République Française d'un Arrêté Interministériel ayant constaté l'état de Catastrophes Naturelles.

### 3 - ÉTENDUE DE LA GARANTIE

La garantie couvre le coût des dommages matériels directs subis par les biens assurés, à concurrence de la valeur fixée au contrat et dans les limites et conditions prévues par celui-ci.

### 4 - FRANCHISE

L'assuré conserve à sa charge une franchise fixée par le Code des Assurances et s'interdit de contracter une assurance pour la portion du risque constituée par cette franchise.

### 5 - OBLIGATION DE L'ASSURÉ

L'assuré doit déclarer à l'assureur ou à son représentant local tout sinistre susceptible de faire jouer la garantie dès qu'il en a connaissance et au plus tard dans les dix jours suivant la publication de l'arrêté interministériel constatant l'état de catastrophes naturelles.

Quand plusieurs assurances contractées par l'assuré peuvent permettre la réparation des dommages matériels directs non assurables résultant de l'intensité anormale d'un agent naturel, l'assuré doit, en cas de sinistre et dans le délai mentionné au précédent alinéa, déclarer l'existence de ces assurances aux assureurs intéressés. Dans le même délai, il déclare le sinistre à l'assureur de son choix.

### 6 - NOS OBLIGATIONS

Nous devons verser l'indemnité due au titre de la présente garantie dans un délai de trois mois, à compter de la date de remise par l'assuré de l'état estimatif des biens endommagés ou de la date de publication de l'Arrêté Interministériel constatant l'état de Catastrophes Naturelles, lorsque celle-ci est postérieure. A défaut, et sauf cas fortuit ou de force majeure, l'indemnité due porte, à compter de l'expiration de ce délai, intérêt au taux de l'intérêt légal.

## Fonctionnement des garanties « Responsabilité civile » dans le temps

ANNEXE DE L'ARTICLE A. 112 DU CODE DES ASSURANCES  
FICHE D'INFORMATION RELATIVE AU FONCTIONNEMENT  
DES GARANTIES "RESPONSABILITÉ CIVILE" DANS LE TEMPS

### Avertissement

La présente fiche d'information vous est délivrée en application de l'article L. 112-2 du Code des Assurances.

Elle a pour objet d'apporter les informations nécessaires à une bonne compréhension du fonctionnement de la garantie de Responsabilité civile dans le temps.

Elle concerne les contrats souscrits ou reconduits postérieurement à l'entrée en vigueur le 3 novembre 2003 de l'article 80 de la loi n° 2003-706. Les contrats souscrits antérieurement font l'objet de dispositions particulières précisées dans la même loi.

### Comprendre les termes

#### Fait dommageable

Fait, acte ou événement à l'origine des dommages subis par la victime et faisant l'objet d'une réclamation.

#### Réclamation

Mise en cause de votre responsabilité, soit par lettre adressée à l'assuré ou à l'assureur, soit par assignation devant un tribunal civil ou administratif. Un même sinistre peut faire l'objet de plusieurs réclamations, soit d'une même victime, soit de plusieurs victimes.

#### Période de validité de la garantie

Période comprise entre la date de prise d'effet de la garantie et, après d'éventuelles reconductions, sa date de résiliation ou d'expiration.

#### Période subséquente

Période se situant après la date de résiliation ou d'expiration de la garantie. Sa durée est précisée par le contrat. Elle ne peut être inférieure à cinq ans.

Si votre contrat garantit exclusivement votre Responsabilité civile vie privée, reportez-vous au I. Sinon, reportez-vous au I et au II.

#### I. - Le contrat garantit votre Responsabilité civile vie privée

En dehors de toute activité professionnelle, la garantie est déclenchée par le fait dommageable.

L'assureur apporte sa garantie lorsqu'une réclamation consécutive à des dommages causés à autrui est formulée et que votre responsabilité ou celle des autres personnes garanties par le contrat est engagée, dès lors que le fait à l'origine de ces dommages est survenu entre la date de prise d'effet et la date de résiliation ou d'expiration de la garantie.

La déclaration de sinistre doit être adressée à l'assureur dont la garantie est ou était en cours de validité au moment où le fait dommageable s'est produit.

#### II. - Le contrat garantit la Responsabilité civile encourue du fait d'une activité professionnelle

Le contrat d'assurance doit préciser si la garantie est déclenchée par le "fait dommageable" ou si elle l'est par "la réclamation".

Lorsque le contrat contient à la fois des garanties couvrant votre Responsabilité civile du fait d'activité professionnelle et des garanties couvrant votre Responsabilité civile vie privée, ces dernières sont déclenchées par le fait dommageable (cf. I).

Certains contrats, pour lesquels la loi prévoit des dispositions particulières, dérogent cependant à cette disposition ; c'est le cas par exemple en matière d'assurance décennale obligatoire des activités de construction.

#### 1. Comment fonctionne le mode de déclenchement par "le fait dommageable" ?

L'assureur apporte sa garantie lorsqu'une réclamation consécutive à des dommages causés à autrui est formulée et que votre responsabilité ou celle des autres personnes garanties par le contrat est engagée, dès lors que le fait à l'origine de ces dommages est survenu entre la date de prise d'effet et la date de résiliation ou d'expiration de la garantie.

La déclaration de sinistre doit être adressée à l'assureur dont la garantie est ou était en cours de validité au moment où le fait dommageable s'est produit.

# LES CLAUSES LÉGALES

## 2. Comment fonctionne le mode de déclenchement “par la réclamation” ?

Quel que soit le cas, la garantie de l'assureur n'est pas due si l'assuré avait connaissance du fait dommageable au jour de la souscription de celle-ci.

**2.1. Premier cas :** la réclamation du tiers est adressée à l'assuré ou à l'assureur pendant la période de validité de la garantie souscrite.

L'assureur apporte sa garantie, même si le fait à l'origine du sinistre s'est produit avant la souscription de la garantie.

**2.2. Second cas :** la réclamation est adressée à l'assuré ou à l'assureur pendant la période subséquente.

Cas 2.2.1. : l'assuré n'a pas souscrit de nouvelle garantie de responsabilité déclenchée par la réclamation couvrant le même risque.

L'assureur apporte sa garantie.

Cas 2.2.2. : l'assuré a souscrit une nouvelle garantie de responsabilité déclenchée par la réclamation auprès d'un nouvel assureur couvrant le même risque.

C'est la nouvelle garantie qui est mise en œuvre, sauf si l'assuré avait connaissance du fait dommageable au jour de la souscription de celle-ci, auquel cas, c'est la garantie précédente qui intervient.

Aussi, dès lors qu'il n'y a pas d'interruption entre deux garanties successives et que la réclamation est adressée à l'assuré ou à son assureur avant l'expiration du délai subséquent de la garantie initiale, l'un des deux assureurs est nécessairement compétent et prend en charge la réclamation.

Lorsque la garantie initiale est déclenchée pendant la période subséquente, le plafond de l'indemnisation ne peut être inférieur à celui de la garantie déclenchée pendant l'année précédant la date de sa résiliation ou de son expiration.

## 3. En cas de changement d'assureur.

Si vous avez changé d'assureur et si un sinistre, dont le fait dommageable est intervenu avant la souscription de votre nouveau contrat, n'est l'objet d'une réclamation qu'au cours de votre nouveau contrat, il faut déterminer l'assureur qui vous indemniserait. Selon le type de contrats, l'ancien ou le nouvel assureur pourra être valablement saisi. Reportez-vous aux cas types ci-dessous.

**3.1.** L'ancienne et la nouvelle garantie sont déclenchées par le fait dommageable.

La garantie qui est activée par la réclamation est celle qui est ou était en cours de validité à la date de survenance du fait dommageable.

**3.2.** L'ancienne et la nouvelle garantie sont déclenchées par la réclamation.

Votre ancien assureur devra traiter la réclamation si vous avez eu connaissance du fait dommageable avant la souscription de votre nouvelle garantie. Aucune garantie n'est due par votre ancien assureur si la réclamation vous est adressée ou l'est à votre ancien assureur après l'expiration du délai subséquent.

Si vous n'avez pas eu connaissance du fait dommageable avant la souscription de votre nouvelle garantie, c'est votre nouvel assureur qui accueillera votre réclamation.

**3.3.** L'ancienne garantie est déclenchée par le fait dommageable et la nouvelle garantie est déclenchée par la réclamation.

Si le fait dommageable s'est produit pendant la période de validité de l'ancienne garantie, c'est l'ancien assureur qui doit traiter les réclamations portant sur les dommages qui résultent de ce fait dommageable.

Dans l'hypothèse où le montant de cette garantie serait insuffisant, la garantie nouvelle déclenchée par la réclamation sera alors amenée à compléter cette insuffisance pour autant que vous n'avez pas eu connaissance du fait dommageable avant la date de souscription de votre nouvelle garantie.

Si le fait dommageable s'est produit avant la prise d'effet de l'ancienne garantie et est demeuré inconnu de l'assuré à la date de souscription de la nouvelle garantie, c'est le nouvel assureur qui doit traiter les réclamations portant sur les dommages qui résultent de ce fait dommageable.

**3.4.** L'ancienne garantie est déclenchée par la réclamation et la nouvelle garantie est déclenchée par le fait dommageable.

Si le fait dommageable s'est produit avant la date de souscription de la nouvelle garantie, c'est l'ancien assureur qui doit traiter les réclamations. Aucune garantie n'est due par votre ancien assureur si la réclamation est adressée à l'assuré ou à votre ancien assureur après l'expiration du délai subséquent.

Si le fait dommageable s'est produit pendant la période de validité de la nouvelle garantie, c'est bien entendu l'assureur de cette dernière qui doit traiter la réclamation.

#### **4.** En cas de réclamations multiples relatives au même fait dommageable.

Un même fait dommageable peut être à l'origine de dommages multiples qui interviennent ou se révèlent à des moments différents. Plusieurs réclamations ont alors vocation à être successivement adressées par les différents tiers concernés. Dans ce cas, le sinistre est considéré comme unique. En conséquence, c'est le même assureur qui prend en charge l'ensemble des réclamations.

Si le fait dommageable s'est produit alors que votre contrat était déclenché sur la base du fait dommageable, c'est donc votre assureur à la date où le fait dommageable s'est produit qui doit traiter les réclamations.

Si vous n'étiez pas couvert sur la base du fait dommageable à la date du fait dommageable, l'assureur qui doit être désigné est celui qui est compétent, dans les conditions précisées aux paragraphes II-1, II-2 et II-3 ci-dessus, au moment de la formulation de la première réclamation.

Dès lors que cet assureur est compétent au titre de la première réclamation, les réclamations ultérieures seront alors traitées par ce même assureur, quelle que soit la date à laquelle ces réclamations sont formulées, même si la période subséquente est dépassée.

## **A**CCESOIRES HORS SÉRIE

Éléments ajoutés ou **fixés à votre véhicule** (jantes spéciales, toit ouvrant, rideaux...) après sa sortie d'usine ou des ateliers de l'importateur. Les options constructeur et les aménagements professionnels ne sont pas considérés comme des accessoires hors série.

## **AGRESSION**

Toute action exercée contre la volonté de l'assuré en utilisant la force (atteinte à l'intégrité physique) ou l'intimidation (menace avec une arme par exemple).

## **APPAREIL TERRESTRE**

Engin construit en vue d'effectuer un travail particulier (bétonnière, compresseur...).

## **ASSURÉ**

Personne bénéficiant des garanties du contrat.

## **C**ARTE VERTE

Document remis lors de la souscription du contrat et après chaque échéance, servant d'attestation d'assurance et vous permettant de voyager à l'étranger dans les pays où la mention n'a pas été rayée sur celle-ci.

## **CHÈQUE DE BANQUE**

Chèque émis par la banque et dont la provision est certaine.

## **CODE DES ASSURANCES (C.D.A.)**

C'est l'ouvrage qui regroupe l'ensemble des textes régissant l'activité de l'assurance, notamment les obligations de l'assuré et de l'assureur.

## **CONJOINT**

C'est l'époux non séparé de corps, le partenaire lié par un pacte de solidarité civil ou le concubin, en mesure d'établir qu'il a durablement créé une communauté maritale de vie, d'intérêts, de biens avec l'assuré.

## **D**ÉCHÉANCE

C'est une sanction qui frappe l'assuré qui ne remplit pas ses obligations après un sinistre : il ne reçoit pas l'indemnité prévue.

## **E**CHÉANCE

C'est le point de départ d'une période annuelle d'assurance et c'est la date à laquelle vous devez payer votre cotisation pour être assuré l'année à venir.

## **ÉTAT ALCOOLIQUE**

L'état alcoolique se définit par le taux d'alcoolémie à partir duquel le conducteur peut faire l'objet d'une sanction pénale.

## **F**AUTE INEXCUSABLE

La faute inexcusable s'entend d'une faute d'une gravité exceptionnelle, dérivant d'un acte ou d'une omission volontaire, de la conscience du danger que devait en avoir son auteur, de l'absence de toute cause justificative mais ne comportant pas d'élément intentionnel.

## **FRANCHISE**

C'est la part des dommages restant à la charge de l'assuré.

## **G**ARDIEN

Personne qui possède les pouvoirs d'usage, de direction ou de contrôle sur le véhicule.

## **I**NVALIDITÉ PERMANENTE

C'est le déficit physiologique résultant des blessures consécutives au sinistre.

## **O**PTIONS CONSTRUCTEUR

Éléments modifiant ou améliorant le véhicule de série et qui ont été proposés et montés par le constructeur ou l'importateur (autoradio, GPS, direction assistée, vitres teintées...).

## **P**IÈCES DE RÉEMPLOI

Ce sont les pièces issues du démontage de véhicules, en état standard conformes à la législation en vigueur, répondant aux caractéristiques suivantes : bon état de marche, de sécurité, de conservation et de présentation, exemptes de toute anomalie rendant obsolète l'usage de la pièce.

Ces pièces ne font pas l'objet d'une remise en l'état à l'origine, mais font simplement appel à un démontage, des contrôles, et une présentation lui permettant un bon fonctionnement dans le cadre de sa destination première.

## **PRÉPOSÉ**

Personne qui accomplit un acte ou une fonction déterminée sous la direction ou le contrôle d'une autre.

## **S**INISTRE

Réalisation d'un événement pouvant entraîner l'application des garanties du contrat.

## **STUPÉFIANTS**

Substances ou plantes classées comme telles et qui exposent le conducteur qui en a fait usage à des sanctions pénales.

## **T** IERS

Toute personne autre que l'assuré.

## **V** ALEUR ARGUS

C'est la valeur du véhicule défini par «l'Argus de l'automobile». Elle tient compte de la date de 1<sup>ère</sup> mise en circulation, du kilométrage, de la présence d'options et de l'état d'entretien du véhicule. Si le véhicule n'est plus coté par l'Argus, sera retenue la dernière valeur argus publiée.

## **VALEUR D'ACQUISITION**

C'est le prix du véhicule assuré tel que défini dans les garanties Dommages au véhicule assuré, des frais de préparation et de transport figurant sur la facture d'achat déduction faite des remises obtenues.

## **VALEUR DE REMPLACEMENT**

La valeur du véhicule assuré, au jour du sinistre, établie à dire d'expert.

## **VÉHICULE DE SÉRIE**

Le véhicule, tel qu'il est prévu au catalogue du constructeur ou de l'importateur.

## **VÉTUSTÉ**

Dépréciation provoquée par l'effet de facteurs tels que l'âge, l'utilisation...

## **VOUS**

Le souscripteur du présent contrat désigné sur la fiche personnalisée d'assurance (Conditions Particulières) ou toute autre personne qui lui serait substituée par accord des parties ou du fait du décès du souscripteur précédent.





**NEXX Assurance S.A.**

Société anonyme au capital de 16 182 000 €  
entièrement versé.

Siège social :  
Chauray - 79000 NIORT

**c'est clair et nexx**  
[www.nexx.fr](http://www.nexx.fr)

**Pour toute correspondance :**

NEXX Assurances - 79036 NIORT Cedex 9  
RCS Niort 403 329 519 - Code APE 6512 Z  
Entreprise régie par le Code des Assurances  
N° TVA Intracommunautaire FR 93 403 329 519